

T.C.
YENİMAHALLE KAYMAKAMLIĞI
İLÇE MİLLİ EĞİTİM MÜDÜRLÜĞÜ

ŞEHİT ÖMER HALİDEMİR
ANADOLU İMAM HATİP LİSESİ MÜDÜRLÜĞÜ

2024-2028 STRATEJİK PLANI





Eđitimdir ki, bir milleti ya özgür, bađımsız, Őanlı, y¼ksek bir topluluk halinde yaŐatır ya da esaret ve sefalete terk eder.

Mustafa Kemal ATAT¼RK

Okul/Kurum Bilgileri

İli: ANKARA		İlçesi: YENİMAHALLE	
Adres:	Serhat Mahallesi 1290 Sokak No: 8/A Yenimahalle/Ankara	Coğrafi Konum (link)	https://maps.app.goo.gl/BVjBsDoJstVhtAP56
Telefon Numarası:	312 354 57 35	Faks Numarası:	312 354 57 35
e- Posta Adresi:	sehitomerhalisdemirihl@gmail.com	Web adresi:	https://sehitomerhalisdemirihl.meb.k12.tr
Kurum Kodu:	762150	Öğretim Şekli:	Tam Gün

SUNUŞ



Değerli paydaşlarımız,

21.yüzyılda gelişen ve deęişen dünyamızda  lkemizde eęitim sistemi de k kl  olarak yenilenmektedir. Bu deęişime  nc l k edecek, katkı saęlayacak bir yapıyı oluřturmak iin hedeflerimizi iyi belirlemek gerekmektedir.

Okulumuzun 2024/2028 Stratejik Planı'nı oluřtururken T rkiye Y zyılı hedeflerine uygun olacak řekilde bir alıřma gerekleřtirdik. Bu planlamadan hareketle; genlerimizi milli, manevi duygularla aęın gerektirdięi bilimsel deęerlere sahip bireyler olarak yetiřtirme adına eęiticilerimiz, velilerimiz ve  ęrencilerimizle iř birlięi ve dayanıřma ierisinde geleceęi kurgulayacaęımıza inancım sonsuzdur. Okulumuzda uygulanan Fen ve Sosyal Bilimler Projesi ve  rg n eęitimle birlikte Hafızlık Projesi'nin tamamlanmasıyla y r t lmesi hususunda her t rl  destek ve katkıyı saęlayarak bařarılı bir noktaya tařıma, dięer taraftan  zg n eęitim faaliyetlerini ortaya koyma, bilimsel alıřma ve yarıřmalarda  zellikle T B TAK yarıřmaları ve Erasmus Projesi'nde yer alma, okulumuzu ve řehrimizi en iyi řekilde temsil etme isteęi ve gayretindeyiz. alıřmalarımızda sen yerine biz odaklı davranarak paydařlarımızı alıřmalarımızın ierisine katmaktayız. Veli,  ęrenci, Okul Aile Birlięi, sivil toplum kuruluřları ve dięer kurum ve kuruluřlarla iř birlięi ierisinde aydınlık yarınlarımızı inřa etmek, geleceęin g zel ve mutlu insanlarını yetiřtirmek iin t m ekip olarak buradayız. Stratejik planın hazırlanmasında emeęi geen  ęretmen,  ęrenci ve velilerimize teřekk r ederim.

Yařar KESK N
OKUL M D R 

İÇİNDEKİLER

1. GİRİŞ VE STRATEJİK PLANIN HAZIRLIK SÜRECİ	6
1.1. Strateji Geliştirme Kurulu ve Stratejik Plan Ekibi	6
1.2. Planlama Süreci	6
2. DURUM ANALİZİ	7
2.1. Kurumsal Tarihçe	8
2.2. Uygulanmakta Olan Planın Değerlendirilmesi	8
2.3. Mevzuat Analizi	9
2.4. Üst Politika Belgelerinin Analizi	11
2.5. Faaliyet Alanları ile Ürün ve Hizmetlerin Belirlenmesi	12
2.6. Paydaş Analizi	13
2.7. Kuruluş İçi Analiz	18
2.7.1. Teşkilat Yapısı	18
2.7.2. İnsan Kaynakları	20
2.7.3. Teknolojik Düzey	24
2.7.4. Mali Kaynaklar	25
2.7.5. İstatistik Veriler	26
2.8. Dış Çevre Analizi (Politik, Ekonomik, Sosyal, Teknolojik, Yasal ve Çevresel Çevre Analizi -PESTLE)	30
2.9. Güçlü ve Zayıf Yönler ile Fırsatlar ve Tehditler (GZFT) Analizi	32
2.10. Tespit ve İhtiyaçların Belirlenmesi	34
3. GELECEĞE BAKIŞ	36
3.1. Misyon	36
3.2. Vizyon	36
3.3. Temel Değerler	36
4. AMAÇ, HEDEF VE STRATEJİLERİN BELİRLENMESİ	37
4.1. Amaçlar	37
4.2. Hedefler	37
4.3. Performans Göstergeleri	38
4.4. Stratejilerin Belirlenmesi	38
4.5. Maliyetlendirme	48
5. İZLEME VE DEĞERLENDİRME	49

1. GİRİŞ VE STRATEJİK PLANIN HAZIRLIK SÜRECİ

1.1. Strateji Geliştirme Kurulu ve Stratejik Plan Ekibi

Strateji Geliştirme Kurulu: Okul müdürünün başkanlığında, bir okul müdür yardımcısı, bir öğretmen ve okul/aile birliği başkanı ile bir yönetim kurulu üyesi olmak üzere 5 kişiden oluşan üst kurul kurulur.

Stratejik Plan Ekibi: Okul müdürü tarafından görevlendirilen ve üst kurul üyesi olmayan müdür yardımcısı başkanlığında, belirlenen öğretmenler ve gönüllü velilerden oluşur.

Tablo 1. Strateji Geliştirme Kurulu ve Stratejik Plan Ekibi Tablosu

Strateji Geliştirme Kurulu Bilgileri		Stratejik Plan Ekibi Bilgileri	
Adı Soyadı	Ünvanı	Adı Soyadı	Ünvanı
Yaşar KESKİN	Okul Müdürü	Mutlu BULUT	Müdür Yardımcısı
Tekin ALPASLAN	Müdür Başyardımcısı	Hayreddin USLU	Öğretmen
Ömer ÖZKAYA	Müdür Yardımcısı	Büşra AKGÜN	Öğretmen
Ömer AKGÜN	Öğretmen	Neslihan SİMİT	Öğretmen
Fatih KURT	Okul Aile Birliği Başkanı	Fatih KARADUMAN	Veli
Yusuf YILDIZ	Yönetim Kurulu Üyesi	Serdar KAYA	Veli

1.2. Planlama Süreci:

2024-2028 dönemi stratejik plan hazırlanma süreci Strateji Geliştirme Kurulu ve Stratejik Plan Ekibi'nin oluşturulması ile başlamıştır. Ekip tarafından oluşturulan çalışma takvimi kapsamında ilk aşamada durum analizi çalışmaları yapılmış ve durum analizi aşamasında, paydaşlarımızın plan sürecine aktif katılımını sağlamak üzere paydaş anketi, toplantı ve görüşmeler yapılmıştır. Durum analizinin ardından geleceğe yönelim bölümüne geçilerek okulumuzun amaç, hedef, gösterge ve stratejileri belirlenmiştir.

2. DURUM ANALİZİ

Stratejik planlama sürecinin ilk adımı olan durum analizi, okulumuzun "Neredeyiz?" sorusuna cevap vermektedir. Okulumuzun geleceğe yönelik amaç, hedef ve stratejiler geliştirebilmesi için öncelikle mevcut durumda hangi kaynaklara sahip olduğu ya da hangi yönlerinin eksik olduğu ayrıca, okulumuzun kontrolü dışındaki olumlu ya da olumsuz gelişmelerin neler olduğu değerlendirilmiştir. Dolayısıyla bu analiz, okulumuzun kendisini ve çevresini daha iyi tanımasına yardımcı olacak ve stratejik planın sonraki aşamalarından daha sağlıklı sonuçlar elde edilmesini sağlayacaktır.

Durum analizi bölümünde, aşağıdaki hususlarla ilgili analiz ve değerlendirmeler yapılmıştır:

- *Kurumsal tarihçe*
- *Uygulanmakta olan planın değerlendirilmesi*
- *Mevzuat analizi*
- *Üst politika belgelerinin analizi*
- *Faaliyet alanları ile ürün ve hizmetlerin belirlenmesi*
- *Paydaş analizi*
- *Kuruluş içi analiz*
- *Dış çevre analizi (Politik, ekonomik, sosyal, teknolojik, yasal ve çevresel analiz)*
- *Güçlü ve zayıf yönler ile fırsatlar ve tehditler (GZFT) analizi*
- *Tespit ve ihtiyaçların belirlenmesi*

2.1. Kurumsal Tarihçe

Okulumuz 15 Temmuz 2016 sonrası, kapatılan, özel öğretim kurumlarından dönüşen ve Yenimahalle Şehit Ömer Halisdemir Anadolu İmam Hatip Lisesi olarak 2016/2017 öğretim yılında açılan bir kurumdur. Kurumumuz fiilen, 19.09.2016 tarihinde eğitim-öğretim hayatına başlamış olup Anadolu İmam Hatip Lisesi bünyesinde; FEN VE SOSYAL BİLİMLER PROJESİ uygulamakta; imam hatip ortaokulu bünyesinde ise HAFIZLIK-YABANCI DİL AĞIRLIKLIL(ARAPÇA-İNGİLİZCE) PROGRAM uygulamaktadır. Okulumuz 45 derslikle bünyesinde anadolu imam hatip lisesi ve imam hatip ortaokulu olarak 2016 - 2017 öğretim yılında faaliyete başlamıştır. Kurumumuz, 2 blok ve 1 pansiyon binasından oluşmaktadır.

2.2. Uygulanmakta Olan Stratejik Planın Değerlendirilmesi

Stratejik plan ekibimiz tarafından okulumuzun 2019-2023 Stratejik Planı ve dönem sonu değerlendirme raporları incelenmiş olup planda yer alan sınavla öğrenci alan eğitim kurumlarına öğrenci yerleştirme oranlarının planlandığı şekliyle gerçekleştiği, Yükseköğretim Kurumları Sınavında ilk 10.000 derecesine %26 oranında yerleştirme hedefine ulaşamadığı, 6.sınıfı bitiren öğrencilerinin tamamının hafızlıklarını tamamlama hedefinin %90 oranında gerçekleştiği, 7. sınıfı bitiren öğrencilerin %50 sinin uluslararası geçerliliği olan bir dil sınavında geçerli not alma hedefinin öğrencilerin bu kapsamda bir sınava girmedikleri için ölçülemediği, TÜBİTAK tarafından yapılan proje yarışmalarına her yıl en az 10 proje ile katılma hedefinin gerçekleştiği, amaç ve hedefler doğrultusunda planlanan tüm faaliyetlerin yapıldığı görülmüştür.

Gerçekleşmeyen hedefler incelendiğinde hedefe ulaşamamasının altında öğrencilerin bireysel performanslarının ve okul dışı etkenlerin göz önünde bulundurulmamasının yattığı değerlendirilmiştir.

Yükseköğretim Kurumları Sınavı'na yönelik yeni stratejik planda hedeflerin güncellenmesi kararlaştırılmıştır. 7. sınıfı bitiren öğrencilerin %50'sinin uluslararası geçerliliği olan bir dil sınavında geçerli not alma hedefinin öğrencilerin bu kapsamda bir sınava giremediği için test edilememiş olup Din Öğretimi Genel Müdürlüğü'nün yabancı dil ağırlıklı eğitim veren proje okullarına yönelik yaptığı yabancı dil sınavında öğrencilerimizin başarı seviyesinin yüksek olduğu tespit edilmiştir. Bu nedenle yeni stratejik planda bu hedefe yer verilmemesi kararlaştırılmıştır.

2.3. Yasal Yükümlülükler ve Mevzuat Analizi

Mevzuat analizi başlığı altında Milli Eğitim Bakanlığı Temel Eğitim ve Ortaöğretim Mevzuatı incelenmiştir. İncelenen mevzuat çerçevesinde, okulumuz faaliyet alanı kapsamında olan ve önümüzdeki 5 yıllık sürede ulaşılması öngörülen amaç ve hedeflere dayanak oluşturan mevzuat hükümlerine durum analizi raporunda ayrıntılı olarak yer verilmiştir. Bu kapsamda Milli Eğitim Temel Kanununun okulumuza verdiği görevler:

- Her Türk çocuğuna iyi bir vatandaş olmak için gerekli temel bilgi, beceri, davranış ve alışkanlıkları kazandırmak; onu milli ahlak anlayışına uygun olarak yetiştirmek
- Her Türk çocuğunu ilgi, istidat ve kabiliyetleri yönünden yetiştirerek hayata ve üst öğrenime hazırlamaktır.
- Bütün öğrencilere ortaöğretim seviyesinde asgari ortak bir genel kültür vermek suretiyle onlara kişi ve toplum sorunlarını tanımak; çözüm yolları aramak ve yurdun iktisadi, sosyal ve kültürel kalkınmasına katkıda bulunma bilincini ve gücünü kazandırmak,
- “Öğrencileri, çeşitli program ve okullarla ilgi, istidat, kabiliyetleri ölçüsünde ve doğrultusunda yükseköğretime veya hem mesleğe hem de yükseköğretime veya hayata ve iş alanlarına hazırlamaktır” şeklinde tanımlanmıştır. Yukarıdaki Milli Eğitim Temel Kanununa göre görevleri tanımlanan okulumuz Milli Eğitim Bakanlığına bağlı “Özel Program ve Proje Uygulayan Eğitim Kurumu” statüsünde olup ortaokul bölümünde örgün eğitimle birlikte hafızlık projesi uygulamakta, lise bölümünde ise “Fen ve Sosyal Bilimler Proje Anadolu İmam Hatip Lisesi” olarak hizmet vermektedir.

Tablo 2: Mevzuat Analizi

Yasal Yükümlülük	Dayanak	Tespitler	İhtiyaçlar
<ul style="list-style-type: none"> • Müdürlüğümüz “Dayanak” başlığı altında sıralanan Kanun, Kanun Hükmünde Kararname, Tüzük, Genelge ve Yönetmeliklerdeki ilgili hükümleri yerine getirmekle mükelleftir. • Müdürlüğümüz “eğitim-öğretim hizmetleri, insan kaynakları, halkla ilişkiler, fiziki ve mali destek hizmetleri, stratejik plan hazırlama, stratejik plan izleme-değerlendirme süreci iş ve işlemleri” faaliyetlerini yürütmektedir. Faaliyetlerimizden öğrenciler, öğretmenler, personel, yöneticiler ve öğrenci velileri doğrudan etkilenmektedir. • Müdürlüğümüz resmi kurum ve kuruluşlar, sivil toplum kuruluşları ve özel sektörle mevzuat hükümlerine aykırı olmamak ve faaliyet alanlarını kapsamak koşuluyla protokoller ve diğer işbirliği çalışmalarını yürütme yetkisine haizdir. 	<ul style="list-style-type: none"> • T.C. Anayasası • 1739 Sayılı Millî Eğitim Temel Kanunu • 652 Sayılı MEB Teşkilat ve Görevleri Hakkındaki Kanun Hükmünde Kararname • 222 Sayılı Millî Eğitim Temel Kanunu (Kabul No: 5.1.1961, RG: 12.01.1961 / 10705-Son Ek ve Değişiklikler: Kanun No: 12.11.2003/ 5002, RG: 21.11.2003 • 657 Sayılı Devlet Memurları Kanunu • 5442 Sayılı İl İdaresi Kanunu • 3308 Sayılı Mesleki Eğitim Kanunu • 439 Sayılı Ek Ders Kanunu • 4306 Sayılı Zorunlu İlköğretim ve Eğitim Kanunu • 5018 sayılı Kamu Mali Yönetimi ve Kontrol Kanunu • MEB Personel Mevzuat Bülteni • Taşıma Yoluyla Eğitime Erişim Yönetmeliği • MEB Millî Eğitim Müdürlükleri Yönetmeliği (22175 Sayılı RG Yayınlanan) • Millî Eğitim Bakanlığı Rehberlik ve Psikolojik Danışma Hizmetleri Yönetmeliği • 04.12.2012/202358 Sayı İl İlçe MEM’in Teşkilatlanması 43 Nolu Genelge • 26 Şubat 2018 tarihinde yayımlanan Kamu İdarelerinde Stratejik Planlamaya İlişkin Usul ve Esaslar Hakkındaki Yönetmelik 	<ul style="list-style-type: none"> • Kurumumuzun hizmet alanları çok çeşitlidir ve hedef kitlesi de hem yaş grubu hem de nicelik itibarıyla çeşitlenmektedir. Kurumumuzda yürütülen hizmetler: TÜBİTAK Projesi, ERASMUS Programı Ortaokul düzeyinde Arapça ve İngilizce ağırlıklı ders programı, Fen ve Sosyal Bilimler müfredatı, 6. sınıflar için hafızlık projesi, Yetim Kardeş Projesi uygulanmaktadır. Bu hizmet alanları ile ilgili diğer kamu kurum ve kuruluşlarıyla yapılan protokollerde, diğer kurumların tabi oldukları mevzuattaki farklılıklardan dolayı yetki çatışması yaşanmamaktadır. • Müdürlüğümüz tarafından yürütülen yönetim, personel, eğitim-öğretim, rehberlik, araştırma, istatistik ve sivil savunma hizmetleri mevzuattaki hükümlere uygun bir şekilde gerçekleştirilmektedir. Fakat mevzuata aykırı olmamak koşuluyla eğitim faaliyetlerimiz, eğitim hizmetinin verildiği bölgenin ekonomik, sosyal, ekolojik, jeolojik vb. dinamikleri dikkate alınarak yürütülmektedir. 	<ul style="list-style-type: none"> • Kurumumuz yurtta kalan öğrencilerle ilgili sosyal ihtiyaçların karşılanması açısından ek hizmetlere ihtiyaç duymaktadır. • Öğrenci ve öğretmenlerimizin akademik ve sosyal becerilerini, gelişimini desteklemek amacıyla hizmet içi eğitime ihtiyaç duyulmaktadır. • Bu işbirliği kapsamında diğer kurumların mevzuatının eğitim hizmetlerine yeteri kadar yer verecek şekilde düzenlenmesi gerekmektedir.

2.4. Üst Politika Belgeleri Analizi

Üst politika belgeleri;

- 12. Kalkınma Planı
- Cumhurbaşkanlığı Programı,
- Orta Vadeli Program,
- Cumhurbaşkanlığı Yıllık Programı,
- Millî Eğitim Bakanlığı Stratejik Planı,
- İl Millî Eğitim Müdürlüğü Stratejik Planı,
- İlçe Millî Eğitim Müdürlüğü Stratejik Planı ile
- Okul/kurumu ilgilendiren ulusal, bölgesel ve sektörel strateji eylem planlarını ifade eder.

Tablo 3. Üst Politika Belgeleri Analizi Tablosu

Üst Politika Belgesi	İlgili Bölüm/Referans	Verilen Görevler/İhtiyaçlar
İl Millî Eğitim Müdürlüğü Stratejik Planı	<i>Amaç, Hedef, Gösterge ve Stratejilere İlişkin Kartlar</i>	<p>1. Temel eğitimde fırsat eşitliği ve eğitime erişimin sağlandığı, öğretim süreçleri ve eğitim ortamlarının etkin kullanıldığı bir ekosistem inşa ederek öğrencileri çağın gerektirdiği evrensel yeterliliklere sahip, millî ve manevi değerleri benimsemiş sağlıklı ve mutlu bireyler olarak yetiştirmek.</p> <p>2. Çağın ihtiyaç duyduğu bilgi, beceri ve yetkinlikleri kazandıran, teknolojiyi üreten, tarih bilinci ve bilim aracılığıyla geleceği kurgulayan, nitelikli insan kaynağı yetiştiren, ekonomiye katkı sunan, değerleriyle bireyi hayata hazır kılan, empati ve nezaket kazandıran bir ortaöğretim yapısı ile öğrenciler yetiştirmek.</p> <p>3. İmam hatip okullarında bilgi, beceri ve yeterlilikler odağında, akademik başarı ve değerlere yönelik çalışmalar, proje ve sosyal etkinlikleri yaygınlaştırmak</p>

2.5. Faaliyet Alanları ile Ürün/Hizmetlerin Belirlenmesi

Tablo 4. Faaliyet Alanlar/Ürün ve Hizmetler Tablosu

Faaliyet Alanı	Ürün/Hizmetler
Öğretim-eğitim faaliyetleri	Öğrenci İşleri Kayıt-nakil işleri Devam-devamsızlık Sınıf geçme Sınav hizmetleri Personelin Hizmet içi Eğitim Çalışması Kurs ve Seminer çalışmaları Açık lise
Rehberlik faaliyetleri	Öğrencilere rehberlik yapmak Velilere rehberlik etmek Rehberlik faaliyetlerini yürütmek Öğretmenlere rehberlik yapmak
Sosyal faaliyetler	Akıl Oyunları Mehter Takımı Satranç Tiyatro
Sportif faaliyetler	Futbol Voleybol Güreş Masa Tenisi Basketbol Taekwondo Okçuluk
Kültürel ve sanatsal faaliyetler	Geziler Münazara Edebiyat Söyleşileri Yazar okuyucu buluşması
İnsan kaynakları faaliyetleri (mesleki gelişim faaliyetleri, personel etkinlikleri...)	Öğrenci mesleki uygulama faaliyetleri Okul temelli mesleki gelişim faaliyetleri Personele yönelik sportif faaliyetler
Okul aile birliği faaliyetleri	Kermes Geziler Sosyal yardım çalışmaları
Öğrencilere yönelik faaliyetler	Eğitim öğretim faaliyetleri Geziler Kurslar Seminerler Sosyal, Sportif ve kültürel faaliyetler Projeler (TÜBİTAK, Teknofest, Erasmus, E-Twinning)
Ölçme değerlendirme faaliyetleri	Okul içi ölçme değerlendirme faaliyetleri İl geneli ölçme değerlendirme faaliyetleri Merkezi sınavlar
Öğrenme ortamlarına yönelik faaliyetler	Okul içi öğrenme ortamları (Sınıf ve okul eklentileri) Okul dışı öğrenme ortamları (Müzeler, Ören Yerleri, Tarihi ve Turistik Alanlar, Camiler vb.)
Ders dışı faaliyetler	Geziler Sosyal sorumluluk projeleri Kişisel gelişim faaliyetleri (Hobi Kursları)

2.6. Paydaş Analizi

Kurumumuzun faaliyet alanları dikkate alınarak, kurumumuzun faaliyetlerinden yararlanan, faaliyetlerden doğrudan/dolaylı ve olumlu/olumsuz etkilenen veya kurumumuzun faaliyetlerini etkileyen paydaşların (kişi, grup veya kurumlara) tespiti için bir dizi toplantı düzenlenmiştir. Bu toplantılarda Stratejik Plan Hazırlama Ekibi “beyin fırtınası, tartışma, örnek olay” yöntemlerini kullanarak öncelikle paydaşlar, ardından bu paydaşların türü (iç paydaş/dış paydaş) belirlenmiştir.

İç paydaşlar,

Okul İdaresi, Öğretmenler, Öğrenciler, Yardımcı Personel, Okul Aile Birliği

Dış paydaşlar,

Milli Eğitim Bakanlığı, Valilik, Kaymakamlık, İl Milli Eğitim Müdürlüğü, Veliler, Okul Servisleri, Kantin İşletmesi, Yerel Yönetimler, Mahalle Muhtarları, Sağlık Kuruluşları, Emniyet-Jandarma, Diğer Eğitim Kurumları

Okulda, tüm paydaşların katılım fırsatlarına sahip olması önemlidir. Bunun için anahtar fırsat, onları stratejik planlama sürecine dâhil etmektir. Bu süreçte paydaşların görüşlerinin alınması ve değerlendirilmesi çok önemlidir.

Yapılan değerlendirmeler; ihtiyaç ve beklentilerin belirlenerek daha anlaşılır hâle gelmesine, iletişim kanallarının açık tutulmasına, paydaşlara sürecin bir parçası olduklarının hissettirilerek onların okulun misyonlarını daha iyi uygulamasına faydalı olur.

Paydaşların Tespiti

Paydaşların Önceliklendirilmesi

Stratejik Plan Hazırlama Ekibi, paydaşların ve paydaş türlerinin belirlenmesinin ardından paydaşların önem derecesi, etki derecesi ve önceliğini tespit etmiştir. Paydaşların önceliklendirilmesi, etki ve önemlerinin tespit edilmesinde Paydaş Etki/Önem Matrisi tablosundan yararlanılmıştır.

Paydaş	İç Paydaş	Dış Paydaş	Müşteri	Neden Paydaş?	Öncelik
Milli Eğitim Bakanlığı		√		Bağlı olduğumuz merkezi idare	1
Diyanet İşleri Başkanlığı ve Bağlı Kurumlar		√	0	Hizmetin sunulmasına destek-hizmetten yararlandıkları için	1
Valilik		√		Bağlı olduğumuz mahalli-mülki idare	1
İl Millî Eğitim Müdürlüğü		√		Bağlı olduğumuz mahalli idare	1
İlçe Millî Eğitim Müdürlüğü		√		Bağlı olduğumuz mahalli idare	1
Okul yöneticileri	√			Hizmetin sunulmasında görevli	1
Öğretmenler	√			Hizmetin sunulmasında görevli	1
Öğrenciler	√			Hizmetlerimizden yaralandıkları için	1
Veliler	√			Hizmetlerimizden yaralandıkları için	1
Destek Personeli	√			Hizmetin sunulmasında görevli	1
Okul-Aile Birliği	√			Hizmetin sunulmasına destek	1
Yerel Yöneticiler		√		Hizmetin sunulmasına destek	2
Özel İdare		√		Tedarikçi mahalli idare	1
Servis		√		Hizmetin sunulmasına destek	1
Kantin		√		Hizmetin sunulmasına destek	1
Esnaf		0		Amaç ve hedeflerimize ulaşmak işbirliği yapacağımız kurumlar	3
Üniversiteler		√		Hizmetin sunulmasına destek	2
Spor Kulüpleri		√		Hizmetin sunulmasına destek	2
Sağlık Kuruluşları		√		Hizmetin sunulmasına destek	2
Paydaş	İç Paydaş	Dış Paydaş	Müşteri	Neden Paydaş?	Öncelik
Müzeler		0		Hizmetin sunulmasına destek	2
Tiyatrolar		0		Hizmetin sunulmasına destek	2
Sergi Salonları		0		Hizmetin sunulmasına destek	2
Güvenlik Birimleri		√		Hizmetin sunulmasına destek	2
Vakıflar		0		Hizmetin sunulmasına destek	2
Dernekler		0		Hizmetin sunulmasına destek	2
Sivil Toplum Örgütleri		0		Amaç ve hedeflerimize ulaşmak işbirliği yapacağımız kurumlar	2
İş Dünyası temsilcileri		0		Hizmetin sunulmasına destek	2

Tablo 5: Paydaşların Önceliklendirilmesi

Paydaşların Değerlendirilmesi

Paydaş Analizi kapsamında Stratejik Plan Hazırlama Ekibi; Müdürlüğümüzün sunduğu ürün/hizmetlerinin hangi paydaşlarla ilgili olduğu, paydaşların ürün/hizmetlere ne şekilde etki ettiği ve paydaş beklentilerinin neler olduğu gibi durumları değerlendirerek Paydaş Ürün/Hizmet Matrisi hazırlamıştır.

Ürün/Hizmet	Eğitim-Öğretim (Örgün-Yaygın)	Yatılılık-Bursluluk	Nitelikli işgücü	AR-GE, Projeler, Danışmanlık	Altyapı, Donatım Yatırım	Yayın	Rehberlik, Kurs, Sosyal etkinlikler	Mezunlar (Öğrenci)	Ölçme-Değerlendirme
Yararlanıcı (Müşteri)									
Öğrenciler	√	o			√	√	√		
Veliler							√		
Üniversiteler			o	o				√	
Medya			o	o					
Uluslararası kuruluşlar				o		o			
Meslek Kuruluşları			o					o	
Sağlık kuruluşları			o						
Diğer Kurumlar									o
Özel sektör			√	o			o		
Din İşleri Genel Müdürlüğü			o					o	o

Tablo 6: Paydaş - Ürün/Hizmet Matrisi

Paydaş Görüşlerinin Alınması ve Değerlendirilmesi

Kurumla etkileşimde bulunan, sunulan hizmet ve faaliyet alanlarıyla doğrudan ve dolaylı ilgili olan taraflar paydaşları oluşturur. 2016 eğitim-öğretim yılından itibaren faaliyette olan Şehit Ömer Halisdemir AİHL, kurum paydaşlarının görüşleri alınarak ihtiyaçlarına cevap verebilme, kurumun içerden ve dışarıdan nasıl değerlendirildiğini öğrenebilme, stratejik planımızı geliştirme, eğitim kalitemizi artırma ve kurum kültürümüzün gelişimine katkı sağlaması açısından önem taşımaktadır. Paydaş analizi bu bağlamda planlama sürecinde katılımcılığın sağlandığı ve taraflara ulaşılarak görüşlerinin alındığı önemli bir aşamadır.

Paydaş Analizi kapsamında, paydaş görüşlerinin alınması çalışmalarında farklı yöntemler izlenmiştir. Okulumuzun Strateji Geliştirme Kurulu ve Stratejik Plan Hazırlama Ekibi üyeleri paydaşlarımızla yüz yüze görüşme, toplantı ve eğitim faaliyetleri gerçekleştirmiştir. Öğrenci, öğretmen, personel, yönetici ve velilerden oluşan paydaşlarımıza; Müdürlüğümüzün faaliyetlerini kapsayan konularda “kapalı uçlu, çoktan seçmeli, birden çok seçenekli, yönlendirici” türde “ İç Paydaş Anketi” düzenlendi. Anket soruları okulumuzun “Anket Değerlendirme Kurulu” tarafından onaylandıktan sonra elektronik ortamda ve form çıktısı olarak uygulanmıştır. Anket sonuçları nicel olarak değerlendirilmiştir. Yüz yüze mülakatlardan elde edilen sonuçlar nitel olarak değerlendirilmiştir. Paydaşlarımızın tamamının görüşlerinin alınması ve değerlendirilme çalışmaları Stratejik Plan Hazırlama Ekip Koordinatörü ve ekip içerisinde görevlendirilen üyelerin de katılımıyla yapılan toplantılarla değerlendirilip 2024/2028 Stratejik Planımıza aktarılmıştır.

Paydaş analizi çalışmaları sırasıyla;

1. Paydaşların tespiti
 2. Paydaşların sınıflandırılması
 3. Paydaşların önceliklendirilmesi
 4. Görüş ve önerilerinin alınması ve değerlendirilmesi
- şeklinde yapılmıştır.

Şehit Ömer Halisdemir AİHL olarak kurumumuzun faaliyet alanları dikkate alınmış ve kurumumuzun faaliyetlerinden yararlanan, faaliyetlerden doğrudan ya da dolaylı olarak olumlu ya da olumsuz bir şekilde etkilenen veya kurumumuzun faaliyetlerini etkileyen paydaşların (kişi, grup veya kurumların) tespiti için bir dizi toplantı düzenlenmiştir. Bu toplantılarda Stratejik Plan Hazırlama Ekibi “beyin fırtınası, tartışma, örnek” olay yöntemlerini kullanarak öncelikle paydaşları, ardından bu paydaşların türünü (iç paydaş/dış paydaş) belirlemiştir. Belirlenen paydaşların tümü ile etkili bir iletişim kurulması imkânsız olduğundan paydaşlar, kurumun faaliyetlerini etkileme derecesi ile kurumun faaliyetlerinden etkilenme derecesine göre “paydaş etki/önem matrisi” aracılığıyla önceliklendirilmiştir. Paydaşlarla ilgili yapılan tüm gruplandırmalara paydaş listesinde yer verilmiştir. Paydaş görüşlerinin alınması bir program dahilinde anketler aracılığıyla gerçekleştirilmiş, alınan sonuçlar “Paydaş Beklenti Analizi” ile değerlendirilmiş, değerlendirme sonuçları SWOT, sorun alanları ve geleceğe yönelim bölümlerine yansıtılmıştır.

Yapılan paydaş beklenti anketleri sonuçlarına göre;

Veli Memnuniyet Anketi Sonuçlarının Değerlendirilmesinde;

İhtiyaç halinde okul hizmetlerine rahatlıkla ulaşabildikleri, okul duyurularını zamanında öğrenebildikleri, veli toplantılarının amacına uygun olarak yapıldığı, veli olarak ihtiyaç duyduklarında rehberlik servisinden yararlanabildikleri, okula iletilen dilek, istek ve şikayetlerin dikkate alındığı, öğrenci ve velileri ilgilendiren konularda velilerinde görüşlerinin dikkate alındığı, öğrencilerin her türlü okul verilerine rahatlıkla ulaşılabilirdiği, okul yönetimi ve personeline güvenirliliğin yüksek olduğu, yangın ve doğal afetlere karşı gerekli güvenlik önlemlerinin alındığı, aynı güvenlik önlemlerin okul dışından gelen yabancı kişilere karşı da alındığı, servislerin ve okul yolunun güvenli olduğu, okulun her zaman temiz ve bakımlı olduğu sonuçlarına varılmıştır.

Öğretmen Memnuniyet Anketi Değerlendirilmesinde;

Çalıştığı okulda kendini geliştirme fırsatı buldukları, üstleri ve öğretmenler arasında sağlıklı iletişim kurabildikleri, okul yönetiminden genel olarak memnun oldukları, yapılan işlerde kendi düzeyinde yeterli yetkiye sahip oldukları, öğretmene yönelik hizmetlerde fırsat eşitliği sağlandığı, okulda öğretmenin yaptığı işlerle ilgili karar alınırken görüşlerinin dikkate alındığı, yapılan işlerle ilgili dilek, istek ve şikayetlerin dikkate alındığı, okulda yapılan olumlu işlerin takdir edildiği, her türlü ödüllendirme ve terfide bireysel performans değerlendirme sonuçlarının esas alındığı, okulun değerlerini bilip paylaştığı, okulun temel politikasını ve önemli stratejilerini, misyonunu, vizyonunu bilip paylaştığı, öğretmenlere yönelik hizmet içi faaliyetlerin düzenli olarak yapıldığı ve katılımın büyük ölçüde sağlandığı, öğretmenlere yönelik sosyal tesis ve hizmetlerin yeterli olduğu, sağlık hizmetlerine yönelik yapılan (sevk, rapor, izin vb.)iş ve işlemlerde gerekli özenin gösterildiği, güvenlik hizmetlerinin iyi olduğu, öğretmene sağlanan çalışma ortamının yeterli olduğu, çağın gerektirdiği değişim ve gelişmeleri takip eden ve bunları okula taşıyabilen bir kurum olduğu, çevreye duyarlı bir kurum olduğu, okulun yerel ve genel toplum üzerinde olumlu etkiler bırakan çalışmalar yaptığı, okulun fiziki yapısının yeterli olduğu sonucuna varılmıştır.

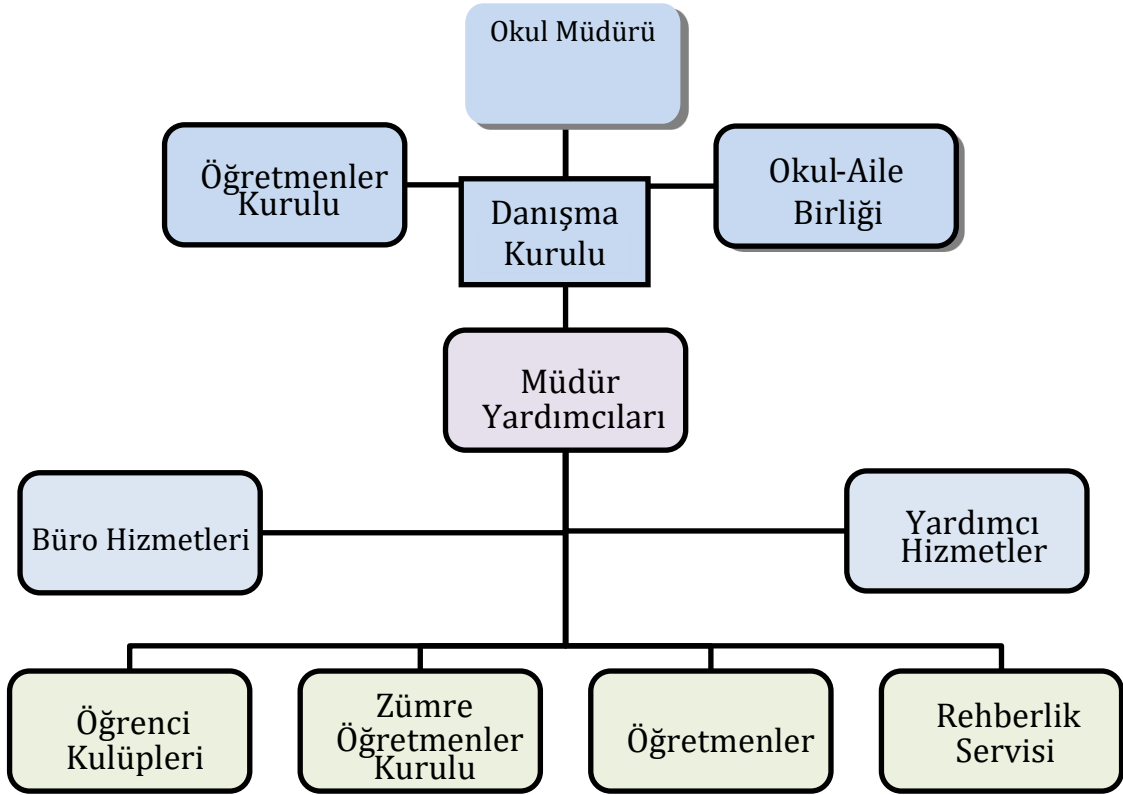
Öğrenci Memnuniyet Anketi Sonuçlarının Değerlendirilmesinde;

Okul idaresi ve öğretmenleriyle rahatlıkla iletişim kurabildikleri, rehberlik servisinden yeterince yararlanabildikleri, okul idaresi ve öğretmenlerin, öğrencilerin ilettiği sorunlara karşı çözüm yolları bulmaya gayret ettiği, kendileri ile ilgili konularda görüşlerinin alındığı, öneri ve isteklerinin dikkate alındığı, okul yönetimi ve öğretmenlere karşı güven duydukları, okulda edinilen bilgilerin günlük hayatta ve gelecekte kullanabilecekleri bilgiler olduğu, ders işleme süresinin yeterli, derslerin farklı yöntemler kullanılarak zevkli ve içeriğin ilgi çekici, öğrenci hazırbulunuşluk düzeyleri dikkate alınarak planlanıp işlendiği, öğrenme başarma fırsatı tanındığı, sınıf içinde öğretmenlerine rahatlıkla soru sorabildikleri, okula ulaşımın kolay olduğu, okulun her anlamda güvenlik önlemlerini aldığı sonuçlarına varılmıştır.

2.7. Kuruluş İçi Analiz

2.7.1. Okul/Kurum İçi Analiz

Kurum Teşkilat Şeması aşağıdaki şekildedir.



Tablo 7.Okul/Kurum İçi Analiz İçerik Tablosu

Okul/Kurum İçi	Analiz İçerik Tablosu
Öğrenci sayıları	Okulumuzda lise kademesinde 9. sınıflarda 53 kız, 70 erkek öğrenci, 10. sınıflarda 69 kız 50 erkek öğrenci, 11. sınıflarda 48 kız, 45 erkek öğrenci, 12. sınıflarda 57 kız,43 erkek öğrenci olmak üzere toplam 435 öğrenci eğitim almaktadır. Ortaokul kademesinde ise 5. sınıflarda 85 kız, 85 erkek öğrenci, 6. sınıflarda 64 kız, 61 erkek öğrenci, 7. sınıflarda 101 kız,103 erkek öğrenci, 8. sınıflarda 87 kız, 66 erkek öğrenci olmak üzere toplam 652 öğrenci eğitim almaktadır. Lise de 3, ortaokulda 76 ZEP'li öğrenci bulunmaktadır. Yabancı uyruklu öğrenci bulunmamaktadır. Okulumuz proje okulu olduğu için kaynaştırma öğrencimiz de bulunmamaktadır.
Akademik başarı verileri	Okulumuzun son 3 yıl içinde elde ettiği LGS ortalamaları ve sınavla öğrenci alan okullara yerleşen öğrenci sayıları aşağıdaki şekildedir. 2021 LGS: 340 puan – 86 öğrenci 2022 LGS: 400 puan – 102 öğrenci 2023 LGS: 420 puan – 105 öğrenci Okulumuzun son 3 yıl içinde YKS sonucunda üniversiteye yerleşen öğrenci sayıları ve ilk 1000 içinde yer alan dereceler aşağıdaki şekildedir. 2021 YKS: 31 öğrenci – SÖZ 67., EA 295., SÖZ 662. 2022 YKS: 70 öğrenci – SÖZ 242., SÖZ 509. 2023 YKS: 51 öğrenci LGS taban puanlarına göre okulumuz İmam Hatip Liseleri içinde Ankara'da 2. sırada yer almaktadır. LGS taban puanlarına göre okulumuz tüm liseler içinde Ankara'da 41. sırada yer almaktadır. Son 3 yılın LGS taban puanları şu şekildedir. 2021 LGS: 409,97 (%8,24) 2022 LGS: 394.646 (%10,87) 2023 LGS: 434,91 (%9,23) Ayrıca sınıf tekrarına kalan öğrencimiz 3 yılda da bulunmamakta olup doğrudan sınıf geçme oranımız %100 dür.
Sosyal-kültürel-bilimsel ve sportif başarı verileri	Okulumuzda faaliyet gösteren bir spor kulübü bulunmamakla birlikte okul sporları kapsamında futsal, basketbol ve masa tenisi takımları kurulmakta, taekwondo, satranç, yüzme ve okçuluk branşlarında lisanslı bireysel sporcularımız bulunmaktadır. 50 öğrencimizin sporcu lisansı bulunmaktadır. Bu öğrencilerimiz ilçe, il, bölge ve Türkiye çapında düzenlenen turnuvalarda çeşitli dereceler elde etmektedirler. Ayrıca İlçe veya İl Milli Eğitim tarafından düzenlenen resim, şiir, kompozisyon yarışmalarında 2021 yılında 1 öğrencimiz il 3.sü, 2 öğrencimiz ilçe 1.si olmuştur. 2022 yılında ise 1 öğrencimiz Türkiye 1. si, 3 öğrencimiz il 1. si, 4 öğrencimizde ilçe 1. si ve 1 öğrencimiz ilçe 2. si olmuştur. 2023 yılında ise 2 öğrencimiz il 1.si, 1 öğrencimiz ilçe 2. si, 1 öğrencimizde ilçe 3.sü olmuştur.
Öğrenme stilleri envanteri	Okul rehberlik servisi tarafından uygulanmaktadır. Elde edilen veriler öğrenci, Veli ve öğretmenlerle paylaşılarak öğrenciye yönelik tedbirler alınmaktadır.
Devam-devamsızlık verileri	Öğrencilerimizin devamsızlık ortalaması 7,47 gündür. Okulumuzda devamsızlıktan sınıf tekrarına kalan öğrenci bulunmamaktadır. Bu yıl sürekli devamsızlık yapan öğrencimiz yoktur. Yapılan devamsızlıkların nedenleri arasında ise sağlık problemleri ve öğrenci evinin okula olan uzaklığından kaynaklı gecikmelerdir.

Okul disiplinini etkileyen faktörler anketi	Okul rehberlik servisi tarafından uygulanmaktadır.
İnsan kaynakları verileri	7 idareci, 19 yüksek lisans, 1 doktora ve 61 lisans mezunu olmak üzere toplam 81 kadrolu öğretmenimiz vardır. Ayrıca 6 destek personeli ve 2 aşçı görev yapmaktadır.
Öğretmenlerin hizmet içi eğitime katılma oranları	Mebbis kayıtları incelendiğinde son 3 yıl içerisinde tüm öğretmenlerimizin hizmet içi eğitimlere katıldığı tespit edilmiştir.
Öğrenme ortamı verileri	Okulumuz 21000 metrekarelik bir alana kurulu olup 13000 metrekare yeşil alana sahiptir.3 Bloktan oluşan okulumuzda 1 ortaokul, 1 lise ve 1 pansiyon binası bulunmaktadır. Okulumuz 53 adet derslik kapasiteli olmak üzere 2 adet kapalı spor salonu 2 adet halı saha ve 1 adet basketbol sahası, 2 konferans salonu, 1 er adet fizik, kimya, biyoloji, fen bilimleri, BT laboratuvarı ile görsel sanatlar, akıl oyunları ve model uçak atölyeleri bulunmaktadır.
Okul/kurum ortamını değerlendirme anketi	Okul rehberlik servisi tarafından uygulanmaktadır.

2.7.2. İnsan Kaynakları

Kurumumuzda toplam 94 kişilik norm kadro bulunmakta olup çalışan toplam personel sayımız 94 dür. Bu nedenle ihtiyaç duyduğumuz branş ve ihtiyaç sayımız yoktur. Kurumumuza personel ataması Milli Eğitim Bakanlığına bağlı özel program ve proje uygulayan eğitim kurumlarına öğretmen atama ve yönetici görevlendirme yönetmeliği çerçevesinde yapılmaktadır. İŞKUR üzerinden 5 kişi geçici personel olarak çalışmakta olup Kadrolu olmadan çalıştırılan sözleşmeli personelimiz bulunmamaktadır. Son iki yıl içerisinde kurumumuzdan toplam 3 personel ayrılmış olup yerine 3 personel göreve başlamıştır. Görevden ayrılan personeller görev süresi dolduğu için veya ailevi sebeplerden dolayı görevinden ayrılmıştır. Okulda personelin çalışma yılı ortalama 4 ile 8 yıl arasındadır. Personelimiz bir eğitim öğretim yılı içerisinde ortalama 73 saat hizmet içi eğitim almaktadır. 2023 yılında 2 personel aylıkla ödüllendirilmiş, 6 personelimiz de başarı belgesi almıştır. Ayrıca kurumumuzda ceza alan personelimiz de yoktur.

Tablo 8. Çalışanların Görev Dağılımı

Çalışanın Ünvanı	Görevleri
Okul /Kurum Müdürü	- Müdür, millî eğitimin temel ilkelerine bağlı kalarak, millî eğitimin genel amaçları ile kurumun amaçlarını gerçekleştirmek üzere tüm kaynakların etkili ve verimli kullanımından, ekip ruhu anlayışı ile yönetiminden ve temsilinden birinci derecede sorumlu eğitim -öğretim lideridir. Müdür; kurumu, bünyesindeki kurul, komisyon ve ekiplerle iş birliği içinde yönetir. Müdür, görevinde sevgi ve saygıya dayalı, uyumlu, güven verici, örnek tutum ve davranış içinde bulunur, mevzuatın kendisine verdiği yetkileri kullanır.
Müdür Baş Yardımcısı	-Müdür Başyardımcısı, yönetimde müdürün en yakın yardımcısıdır. Okul yönetim, eğitim-öğretim işlerinin yürütülmesi ve kontrolünde başrol oynar. Personel özlük işlerinin takibini yaparak gerekli iş ve işlemleri zamanında yerine getirir.
Müdür Yardımcısı	- Müdür yardımcısı, yönetimde müdür ve müdür başyardımcısının en yakın yardımcısıdır. Yönetim, eğitim-öğretim ve üretim işlerinin amaçlarına uygun olarak yürütülmesinden sorumludur. Ayrıca, görev tanımında belirtilen diğer görevler ile müdür tarafından verilen görevleri de yapar.
Öğretmenler	- Eğitim-öğretimin temel unsuru olan öğretmen, toplumsal kalkınmada bireyin gelişmesine katkı sağlamak üzere çalışmalarını yürütür. Sınıf düzeninden ve yönetiminden sorumlu olan öğretmen, eğitim-öğretimin gerektirdiği fiziksel ve psikolojik ortamı sağlar. Öğrencilere sevgi ve şefkatle yaklaşır. Kişisel sorunlarını sınıfa yansıtılmama özen gösterir. İzleyeceği programı, yöntem ve teknikleri öğrenciye açıklar. Öğrencilerin araştırarak, yaparak ve yaşayarak öğrenmelerini sağlayacak çağdaş eğitim-öğretim teknikleriyle teknolojik kaynakları kullanır. Öğretmenler görevlerini, Türk Millî Eğitiminin genel amaçlarına ve temel ilkelerine uygun olarak ilgili mevzuat hükümleri doğrultusunda yapmakla yükümlüdür. Öğretmenler, kurumun her tür ve seviyedeki eğitim-öğretim ve üretim çalışmalarında görevli olup bu görevlerin yerine getirilmesinden sorumludurlar. Madde 265-Öğretmenler, nöbet çizelgesine göre nöbet tutarlar.
Rehber Öğretmen	- Eğitimsel, meslekî ve bireysel rehberlik çalışmaları için öğrenci/kursiyerlere yönelik olarak bireyi tanıma etkinliklerini yürütmek üzere görevlendirilen rehber öğretmenler, "Millî Eğitim Bakanlığı Rehberlik ve Psikolojik Danışma Hizmetleri Yönetmeliği" ne göre görev yaparlar. Rehber öğretmenler meslekî rehberlik ile ilgili çalışmalarını koordinatör müdür yardımcısı ve meslekî rehberlik şefi ile işbirliği içinde yürütür
Yönetim İşleri ve Büro Memuru	- Memur, daktilograf, veri hazırlama ve kontrol işletmeni olarak görev yapar
Yardımcı Hizmetler Personeli	a)Bina, atölye ve tesisler ile eşyasının temizliğini yapar b)Isıtma, sıhhi ve elektrik tesisatındaki aksaklıkları yönetime bildirir c)Kuruma gelen çeşitli malzeme, araç-gereci gerekli yerlere taşır ve yerleştirir. d)Gerektiğinde bina ve tesislerin boya, badana ve benzeri işlerini yapar. e)Posta ve evrak dağıtım görevini yürütür. f)Mutfak işlerinde ilgililere yardımcı olur. g)Çalışma saatleri dışında ve tatillerde verilecek nöbet görevini yerine getirir. h)Kurumun çevresinin temizlik, bakım ve diğer hizmetlerini yapar. ı) Bahçıvan olarak görevlendirilmesi durumunda, bahçıvanın yapacağı işleri yürütür.

Tablo 9. İdari Personelin Hizmet Süresine İlişkin Bilgiler

Hizmet Süreleri	2024 Yıl İtibarıyla	
	Kişi Sayısı	%
1-4 Yıl	0	0
5-6 Yıl	0	0
7-10 Yıl	0	0
10 yıl Üzeri	7	100

Tablo 10. Okul/Kurumda Oluşan Yönetici Sirkülasyonu Oranı

	Yıl İçerisinde Okul/Kurumdan Ayrılan Yönetici Sayısı			Yıl İçerisinde Okul/Kurumda Göreve Başlayan Yönetici Sayısı		
	2021	2022	2023	2021	2022	2023
TOPLAM	1	1	0	1	1	0

Tablo 11. İdari Personelin Katıldığı Hizmet İçi Programları

Görevi	Konulara göre katılım sağlanan hizmet içi eğitim sayısı		
	Yönetimle ilgili	Kişisel Gelişim	Mesleki Gelişim
Müdür	2	1	1
Müdür Baş Yardımcıları	2	2	1
Müdür Yardımcıları	2	13	3

Tablo 12. Öğretmenlerin Hizmet Süreleri (Yıl İtibarıyla)

Hizmet Süreleri	Kadın	Erkek	Toplam
1-3 Yıl	0	0	0
4-6 Yıl	1	0	1
7-10 Yıl	15	5	20
11-15 Yıl	13	6	19
16-20	9	6	15
20 ve üzeri	16	8	24

Tablo 13. Kurumda Gerçekleşen Öğretmen Sirkülasyonunun Oranı

	Yıl İçerisinde Kurumdan Ayrılan Öğretmen Sayısı			Yıl İçerisinde Kurumda Göreve Başlayan Öğretmen Sayısı		
	2021	2022	2023	2021	2022	2023
TOPLAM	3	1	0	3	1	0

Tablo 14. Öğretmenlerin Katıldığı Hizmet İçi Eğitim Programları

Konulara göre katılım sağlanan hizmet içi eğitim sayısı						
Görevi	Yönetimle ilgili		Kişisel Gelişim		Mesleki Gelişim	
	Kadın	Erkek	Kadın	Erkek	Kadın	Erkek
Katılan Öğretmen Sayısı	3	2	49	21	7	8
Katılmayan Öğretmen Sayısı	51	23	5	4	47	17

Tablo 15. Kurumdaki Mevcut Hizmetli/ Memur Sayısı

	Görevi	Erkek	Kadın	Eğitim Durumu				Toplam
				İlköğretim	Ortaöğretim	Ön Lisans	Lisans	
1	Memur	3	1		2	1	1	4
2	Hizmetli	3	2	5				5

Tablo 16. Okul/kurum Rehberlik Hizmetleri

Mevcut Kapasite				Mevcut Kapasite Kullanımı ve Performans					
Psikolojik Danışman Norm Sayısı	Görev Yapan Psikolojik Danışman Sayısı	İhtiyaç Duyulan Psikolojik Danışman Sayısı	Görüşme Odası Sayısı	Danışmanlık Hizmeti Alan			Rehberlik Hizmetleri İle İlgili Düzenlenen Eğitim/Paylaşım Toplantısı vb. Faaliyet Sayısı		
				Öğrenci Sayısı	Öğretmen Sayısı	Veli Sayısı	Öğretmenlere Yönelik	Öğrencilere Yönelik	Velilere Yönelik
3	3	0	3	1100	86	653	16	55	24

2.7.3.Teknolojik Düzey

Tablo 17. Teknolojik Araç-Gereç Durumu

Araç-Gereçler	2021	2022	2023	İhtiyaç
Hoparlör	8	8	8	0
Lazer Yazıcı	9	9	9	0
Mikrofon	2	2	2	0
Web Cam	10	10	10	0
Bilgisayar	20	20	20	0
Fotokopi Makinesi	6	6	6	0
Etkileşimli Tahta	52	52	60	0

Tablo 18. Fiziki Mekân Durumu

Fiziki Mekân	Var	Yok	Adedi	İhtiyaç	Açıklama
Öğretmen Çalışma Odası	x		9	0	
Ekipman Odası	X		1	0	
Kütüphane	X		2	0	
Rehberlik Servisi	X		3	0	
Resim Odası	X		1	0	
Müzik Odası	X		1	0	
Çok Amaçlı Salon	x		3	0	
Spor Salonu	x		2	0	

2.7.4. Mali Kaynaklar

Okulumuzun mali kaynakları genel bütçeden okulumuza gönderilen ödenekler ve Okul Aile Birliği gelirlerinden oluşmaktadır. Kantin kira bedeli okul aile birliği hesapları içerisinde yer almaktadır.

Tablo 19. Kaynak Tablosu

Kaynaklar	2024	2025	2026	2027	2028
Genel Bütçe	6124586,96 TL	6737045,66 TL	7410750,22 TL	8151525,25 TL	8967007,77 TL
Okul Aile Birliği	1494640,00 TL	1733782,40 TL	1907160,64 TL	2097876,71 TL	2307664,38 TL
Özel İdare					
Kira Gelirleri					
Döner Sermaye					
Dış Kaynak/Projeler					
Diğer					
TOPLAM	7619226,96 TL	8470828,06 TL	9317910,86 TL	10249401,96TL	11274672,15 TL

Tablo 20. Harcama Kalemler

Harcama Kalemi	Çeşitleri
Onarım	Okul/kurum binası ve tesisatlarıyla ilgili her türlü küçük onarım; makine, bilgisayar, yazıcı vb. bakım giderleri
Sosyal-sportif faaliyetler	Etkinlikler ile ilgili giderler
Temizlik	Temizlik malzemeleri alımı
İletişim	Telefon, faks, internet, posta, mesaj giderleri
Kırtasiye	Her türlü kırtasiye ve sarf malzemesi giderleri

Tablo 21. Gelir-Gider Tablosu

YILLAR	2021		2022		2023	
	GELİR	GİDER	GELİR	GİDER	GELİR	GİDER
Temizlik	1245967,36 TL	52900 TL	2337480 TL	94946 TL	3392000 TL	144312 TL
Küçük Onarım		24879 TL		60550 TL		129972 TL
Bilgisayar Harcamaları		74682 TL		117221 TL		224037 TL
Büro Makinaları Harcamaları		-		-		-
Telefon		2242 TL		3504 TL		7008 TL
Sosyal Faaliyetler		5236 TL		40275 TL		26805 TL
Kırtasiye		23133TL		45774 TL		125894 TL
GENEL		173544 TL		325450 TL		386683 TL
Faturalar		943006 TL		1473448 TL		3008854 TL

2.7.5. İstatistik Veriler

- Okulumuzda 652 ‘si ortaokul 435’i lisede olmak üzere toplam 1082 öğrenci eğitim görmektedir. Ortaokulda mevcudu en kalabalık sınıf 29, mevcudu en az sınıf 14 kişi olup ortaokul ortalaması 22 kişidir. Lisede mevcudu en kalabalık sınıf 25, mevcudu en az sınıf 13 kişi olup lise ortalaması 21 kişidir. Okulumuzda özel eğitim gereksinimi olan 79 öğrenci bulunmaktadır. Bu öğrenciler BİLSEM öğrencisi olup zenginleştirilmiş eğitim programı uygulanmaktadır.
- Okulumuzda Destekleme ve Yetiştirme Kursları kapsamında Türkçe, Matematik, Fen Bilimleri, T.C. İnkılap Tarihi ve Atatürkçülük, Din Kültürü ve Ahlak Bilgisi, İngilizce, Fizik, Kimya, Biyoloji, Coğrafya ve Tarih derslerinden LGS ve YKS hazırlık kursları açılmakta olup son 3 yılın istatistikleri aşağıdaki şekildedir.

SIRA NO	DÖNEMİ	KURS SAYISI	ÖĞRENCİ SAYISI	ÖĞRETMEN SAYISI
1	2021-2022 EĞİTİM DÖNEMİ	108	502	47
2	2022 YAZ KURSU	36	170	16
3	2022 YAZ OKULU	9	145	7
4	2022-2023 EĞİTİM DÖNEMİ	125	664	44
5	2023 YAZ KURSU	44	227	20
6	2023-2024 EĞİTİM DÖNEMİ	52	233	31

Destekleme ve Yetiştirme Kursları öğrencilerimizin LGS ve YKS hazırlık süreçlerinde akademik gelişimlerine katkı sağlamaktadır.

- Okulumuzun son 3 yıl içinde elde ettiği LGS ortalamaları ve sınavla öğrenci alan okullara yerleşen öğrenci sayıları aşağıdaki şekildedir.

2021 LGS: 340 puan – 86 öğrenci

2022 LGS: 400 puan – 102 öğrenci

2023 LGS: 420 puan – 105 öğrenci

Okulumuzun son 3 yıl içinde YKS sonucunda üniversiteye yerleşen öğrenci sayıları ve ilk 1000 içinde yer alan dereceleri aşağıdaki şekildedir:

2021 YKS: 31 öğrenci – SÖZ 67., EA 295., SÖZ 662.

2022 YKS: 70 öğrenci – SÖZ 242., SÖZ 509.

2023 YKS: 51 öğrenci

LGS taban puanlarına göre okulumuz İmam Hatip Liseleri içinde Ankara’da 2. sırada yer almaktadır.

LGS taban puanlarına göre okulumuz tüm liseler içinde Ankara’da 41. sırada yer almaktadır.

Son 3 yılın LGS taban puanları şu şekildedir:

2021 LGS: 409,97 (%8,24)

2022 LGS: 394.646 (%10,87)

2023 LGS: 434,91 (%9,23)

• Okulumuzda yönetmelikte yer alan belirli gün ve haftalar ile milli bayramlar ve özel günlerde çeşitli etkinlikler düzenlenmektedir.

Bunlara ek olarak okulumuza adı verilen Şehit Ömer Halisdemir’in doğum gününde anma programı düzenlenmektedir.

Her yıl bahar aylarında kermes düzenlenmekte olup geliri doğrudan ya da sivil toplum kuruluşları aracılığıyla ihtiyaç sahiplerine ulaştırılmaktadır.

Yapılan faaliyetlere okulda görevli tüm öğretmenler ve öğrenciler ile gönüllü veliler katılım sağlamaktadır.

• Eğitim öğretim yılı boyunca yıllık ders planlarında yer alan ders dışı eğitim faaliyetleri kapsamında çeşitli il içi geziler düzenlenmektedir. Düzenlenen geziler tüm öğrencileri kapsayacak şekilde planlanmaktadır. Okulda görevli tüm öğretmenler bu etkinliklerde görev almaktadır. Ayrıca İstanbul, Konya, Nevşehir, Çanakkale gibi illerimize iller arası geziler düzenlenmekte, bu gezilere yıl içerisinde çeşitli alanlarda başarı kazanmış, örnek davranış sergilemiş öğrenciler ödül amaçlı katılmaktadır.

• TÜBİTAK tarafından düzenlenen 2204 A Lise Öğrencileri ve 2204 B Ortaokul Öğrencileri araştırma projeleri yarışmalarına her yıl en az 10 adet proje ile katılım sağlanmakta, bu yarışmalardan bölge ve Türkiye final sergilerinde dereceler elde edilmektedir.

• Okul paydaşlarınca yayımlanmış bilimsel bir yayın bulunmamakla birlikte Türk Dili ve Edebiyatı öğretmenimiz Ayla ABAK’ın edebiyat alanında yayımlanmış eserleri bulunmaktadır. İngilizce Öğretmenimiz Canan ŞENTÜRK’ün çeviri hikayeleri yayımlanmıştır. MEB Ölçme ve Değerlendirme Hizmetleri Genel Müdürlüğü tarafından görevlendirilen ve bakanlığımıza soru hazırlayan öğretmenlerimiz bulunmaktadır.

• Okulumuzda faaliyet gösteren bir spor kulübü bulunmamakla birlikte okul sporları kapsamında futsal, basketbol ve masa tenisi takımları kurulmakta, taekwondo, satranç,

yüzme ve okçuluk branşlarında lisanslı bireysel sporcularımız bulunmaktadır. 50 öğrencimizin sporcu lisansı bulunmaktadır. Bu öğrencilerimiz ilçe, il, bölge ve Türkiye çapında düzenlenen turnuvalarda çeşitli dereceler elde etmektedirler.

- Öğrencilerimizin devamsızlık ortalaması 7,47 gündür. Okulumuzda devamsızlıktan sınıf tekrarına kalan öğrenci bulunmamaktadır. Bu yıl ve önceki yıllarda sürekli devamsızlık yapan öğrencimiz yoktur.

- Okulumuzda yönetmelik gereği çeşitli sosyal kulüpler kurulmakta olup tüm öğrenciler kulüp faaliyetlerine katılım sağlamaktadır. Kulüpler faaliyet alanları ile ilgili olarak sportif turnuvalar, okuma grupları, münazara turnuvaları ve geziler vb. etkinlikler düzenlemektedir.

- 2023 yılı verileri incelendiğinde personelimizin toplamda 59 kez sağlık raporu aldıkları görülmüş olup toplam raporlu gün sayısı 215 gündür. Bu sürenin 90 günü 3 farklı personelin 30'ar günlük heyet raporları oluşturmaktadır. Aynı yıl içinde 5 kez sevk, 13 defada toplamda 34 gün olmak üzere izin kullanıldığı tespit edilmiştir.

- Okul rehberlik servisi tarafından öğrencilerimize, öğretmenlerimize ve velilerimize yönelik olarak rehberlik ve danışmanlık faaliyetleri yürütülmektedir. Bu kapsamda rehberlik servisi tarafından öğrencilere yönelik olarak 55, öğretmenlere yönelik olarak 16, velilere yönelik olarak 24 etkinlik düzenlenmiştir. Bu etkinliklerden 1100 öğrenci, 92 öğretmen ve 653 veli yararlanmıştır.

- Okulumuzda engelli öğrenci bulunmamakta olup engelli bireylere yönelik olarak rampa ve asansör bulunmaktadır. İşitme ve görme engelli bireylerin yaşamını kolaylaştıracak tedbirlerde eksiklikler tespit edilmiştir.

- Okulumuz dış çevre tarafından düzenlenen faaliyet, yarışma ve projelere aktif olarak katılım sağlamaktadır.

TÜBİTAK 4006 Bilim Fuarları her yıl okulumuzda düzenlenmektedir. TÜBİTAK 2204 A ve 2204 B Araştırma Projeleri yarışmalarına her yıl en az 10 proje ile katılım sağlanmakta, bu yarışmalardan bölge ve Türkiye dereceleri elde edilmektedir.

TEKNOFEST yarışmalarına 2023 yılında 27 takım başvurusu yapılmıştır.

AB Erasmus projeleri takip edilmekte olup öğretmen ve öğrenci hareketliliği olarak aktif yürütülen 3 projemiz bulunmaktadır.

Okulumuz E Twinning Ulusal ve Avrupa Kalite etiketlerine sahip olup Twinning Okulu statüsündedir.

- Okulumuz Yenimahalle ilçesi sınırlarında olup açık adresi Serhat Mahallesi 1290 Sokak 8/A Yenimahalle / ANKARA şeklindedir. Okulumuza Macunköy metro istasyonundan 214 ve 216 numaralı otobüslerle ve Ulus-Serhat ve Keçiören-Ostim güzergahındaki dolmuşlarla ulaşım sağlanabilmektedir.

- Sınıflarımız 24 kişilik sınıflar şeklinde tasarlanmış olup, 2 adet spor salonu, 2 adet halı saha, 1 adet açık basketbol sahası, yemekhane, kantin, erkek öğrenci yurdu, 3 adet konferans salonu, Fen Bilimleri, Fizik, Kimya ve Biyoloji laboratuvarları, BT sınıfı, Kütüphane ve okuma salonu, Model Uçak atölyesi, görsel sanatlar atölyesi ve musiki atölyesi bulunmakta olup bu alanlar ders içi ve ders dışı etkinliklerde aktif olarak kullanılmaktadır.

- Okul kantini kira usulü ile işletilmekte olup aylık 22000₺ kira getirisi bulunmaktadır. Öğrencilerin ihtiyaçlarını karşılayacak kapasitededir.

Yemekhane bölümünde Bakanlığımız tarafından görevlendirilen aşçılar görev yapmakta olup pansiyonda kalan öğrenciler için 3 öğün, gündüzlü öğrenciler için tek öğün yemek hizmeti verilmektedir. Yemekhane, öğrencilerimizin ihtiyaçlarını karşılayacak kapasitededir.

- Okulumuzda doğalgaz ile çalışan kalorifer sistemi kurulu olup ısınma sorunu yaşanmamaktadır. Kalorifer görevlisi gerekli eğitimleri ve belgeleri almış durumdadır.
- Okulumuzda yangın alarm sistemi kurulu olup bu sistemin, yangın söndürme tertibatının ve yangın tüplerinin gerekli kontrol ve bakımları düzenli olarak yapılmaktadır. Elektrik tertibatı ile kazan ve baca sistemi düzenli olarak kontrol edilmekte ve bakımları yapılmaktadır. Yıl içerisinde düzenli olarak yangın ve deprem tahliye tatbikatları yapılmaktadır.
- Okulumuzda 2020 yılından itibaren etkileşimli tahta kullanılmaya başlanmış olup 2023 yılında Fatih Projesi ağ altyapısı kurulmuştur. 60 adet etkileşimli tahta aktif olarak kullanılmaktadır. Fizik, kimya ve biyoloji laboratuvar malzemeleri temin edilmiş olup fen bilimleri laboratuvar malzemeleri talep edilmiştir. Lise ve ortaokul için harita setleri temin edilmiştir.
- Okulumuz yaptığı çalışmalarla ilçe ve il bazında öne çıkan bir okuldur. Ayrıca ülkemizin değişik illerinden okul yöneticileri ve öğretmenler okulumuzu ziyaret ederek çalışmalarımızı takip etmektedirler. Öğrencilerimizden kurulu mehter takımımız çeşitli platformlarda konserler vermektedir. Okul içi proje olarak uyguladığımız Öğretmene Öğretiyorum ve Arkadaşımdan Öğreniyorum projeleri dikkat çeken projelerimizden bazılarıdır. Gönül coğrafyasına (Kudüs, Gazze, Bakanlar, Doğu Türkistan vb.) yönelik olarak yürütülen faaliyetler öğrencilerimiz, velilerimiz ve sosyal medya vasıtası ile pek çok kişi tarafından dikkatle takip edilmektedir.
- Okul içi ve okul dışı faaliyetleri yürütürken üniversiteler ve İç İşleri Bakanlığı tarafından onaylanmış sivil toplum kuruluşları ile aktif iş birliği yapılmaktadır. Ankara Üniversitesi, Ankara Sosyal Bilimler Üniversitesi ve Ankara Yıldırım Beyazıt Üniversitesi işbirliği yaptığımız üniversiteler arasındadır. TEMA, Deniz Feneri ve İHH gibi sivil toplum kuruluşları ile ortak faaliyetler yürütülmektedir. Diyanet İşleri Başkanlığı ve Gençlik ve Spor Bakanlığı ile ortak projeler yürütülmekte olup ilgili kurumların insan kaynakları ve fiziki mekanlarından yararlanılmaktadır.
- Okulumuzun gönül coğrafyamıza yönelik faaliyetleri kapsamında Kudüs, Gazze, Doğu Türkistan ve İdlib gibi dezavantajlı durumdaki kardeşlerimize sağladığı destekler dikkat çekmektedir. Uluslararası Kardeş Okul Projesi kapsamında Kosova, Bulgaristan ve Bosna Hersek'te bulunan kardeş okullarımızla yaptığımız faaliyetler bu ülkelerdeki kardeşlerimizle aramızdaki köprüleri sağlamlaştırmaktadır. Milli Eğitim Bakanlığı ve Diyanet İşleri Başkanlığı tarafından yürütülen Örgün Eğitimle birlikte Hafızlık Projesi de okulumuzda başarı ile yürütülmektedir. Bu kapsamda bugüne kadar 154 öğrenci Hafızlık İcazet Belgesi almaya hak kazanmıştır.

2.8. Çevre Analizi (PESTLE)

Çevre analizinde; okulumuzu etkileyebilecek dışsal değişimler ve eğilimler değerlendirilmiştir. PEST Analizi faktörlerin incelenerek önemli ve hemen harekete geçilmesi gerekenleri tespit etmek ve bu faktörlerin, olumlu veya olumsuz kimleri etkilediğini ortaya çıkarmak için yapılan analizdir. Okulumuzda PEST Analizi, politik(siyasi), ekonomik, sosyal ve teknolojik faktörlerin incelenerek önemli ve hemen harekete geçirilmesi gerekenleri tespit etmek ve bu faktörlerin olumlu (fırsat) veya olumsuz (tehdit) etkilerini ortaya çıkarmak için yapılan bir analizdir. Politik, ekonomik, sosyal ve teknolojik değişimlerin sakıncalı(tehdit) taraflarından korunmak, avantajlı(fırsat) taraflarından yararlanmaya çalışmaktır. Okulumuz politik, ekonomik, sosyal ve teknolojik alanlardaki çevre değişkenlerini değerlendirmiş, bu değişkenlerin okulun gelişimine nasıl katkı sağlayacağını ya da okul gelişimini nasıl engelleyeceği belirlenmiştir. Bu değişkenlerden okulumuzun gelişimine katkı sağlayacak olanlar bir fırsat olarak değerlendirilmiştir. Bunun yanı sıra okul gelişimini engelleyebilecek olan değişkenler ise tehdit olarak alınmış ve planlama yapılırken bu tehditler göz önünde bulundurulmuştur. Sosyal faktörler çevrenin sosyokültürel değerleri ve tutumları ile ilgilidir.

Bu değer ve tutumlar okulumuzun çalışanları ve hizmet sunduğu kesimler açısından önemlidir. Çünkü bu konular örgütün stratejik hedeflerini, amaçlarını etkileyebilir, kurum açısından bir fırsat ya da tehdit oluşturabilir. Sosyal açıdan çevre analizi yapılırken kurumun bulunduğu çevredeki yaşantı biçimi, halkın kültürel düzeyi, toplumsal gelenekler vb. konular dikkate alınmalı, bu konuların kurum açısından bir fırsat mı yoksa tehdit unsuru mu olduğu tespit edilmelidir. Teknolojik alandaki hızlı gelişmeler, telefon, radyo, televizyon ve internet gibi günümüz haberleşme araçları çevrede olup bitenlerden zamanında haberdar olma olanakları yanında, yazılı haberleşmenin ifade güçlüklerini ortadan kaldırmış, hatta birtakım olayları görerek anında izleyebilme olasılığını gerçekleştirmiş bulunmaktadır. Herhangi bir haber, mesaj veya önemli bir olay, dünyanın herhangi bir yerine vakit geçirmeksizin çok çabuk ulaşmakta; dünyanın herhangi bir yerinden başka bir yere bilgi ve deneyim transferi gerçekleştirilebilmektedir. Bu durum bilimsel, teknik ve düşünsel alanlarda meydana gelen gelişmelerin iyi veya kötü sonuçlarıyla bütün dünyaya yayılmasını sağlamaktadır.

Böylece, dünyada kişiler arası ilişkilerde olduğu kadar, grup ve uluslararası ilişkilerde de sosyokültürel yönden hızlı değişimler meydana gelmektedir. Bilimsel, teknik ve düşünsel değişimler, eğitim ve öğretim alanındaki sistem ve yöntemleri de temelinden değişime zorlamaktadır.

Kurumumuz çevre analizi yapılırken Türk eğitim sisteminin genel yapısı, Bakanlığımızın ve İl Milli Eğitim Müdürlüğümüzün dünyada ve AB ülkelerinde genel durum ve eğilimler ve eğitimde yeni yaklaşımlara ait görüşleri ile pedagojik ve akademik gereklerin yanında ilgili tarafların görüşleri dikkate alınmıştır. Bu bölümde çevre analizi ve üst politika belgeleriyle uyumu ele alınmıştır.

Bu aşamada bölgemizdeki politik, ekonomik, sosyal-kültürel ve teknolojik faktörler analiz edilmiştir.

Tablo 22. PESTLE Analiz Tablosu

Politik-Yasal etkenler	Ekonomik etkenler
<ul style="list-style-type: none">● İlgili Mevzuat● Kalkınma Planlar● MEB Strateji Belgesi● Milli Eğitim Şura Kararları● İş kanunları● Çevresel Düzenlemeler● Politik İstikrar● Kamu Mali Kontrol Yönetimi● Kamu ve özel kuruluşların Destekleri● Uluslar Arası İlişkiler	<ul style="list-style-type: none">● Dünyadaki genel ekonomik durum● İş kapasitesi,● Okul/kurumun gelirini arttırıcı unsurlar,● Okul/kurumun giderlerini arttıran unsurlar,● Tasarruf sağlama imkânları,● İşsizlik durumu,● Mal-ürün ve hizmet satın alma imkânları,● Kullanılabilir bütçe● Enflasyon ve değişim oranları● Bölgesel Ekonomik Durum
Sosyokültürel etkenler	Teknolojik etkenler
<ul style="list-style-type: none">● Kariyer beklentileri,● Ailelerin ve öğrencilerin bilinçlenmeleri,● Aile yapısındaki değişimler● Toplumdaki Etkili Değerler● Eğitimde Fırsat Eşitliği● Çevreye Duyarlılık● Tüketici Eğilimleri● Sağlık Bilinci● Hayat beklentilerindeki değişimler● Beslenme alışkanlıkları,● Değerler, mesleki etik kuralları vb.	<ul style="list-style-type: none">● Okul/kurumun teknoloji kullanım durumu● e- Devlet uygulamaları,● Dijital Platformlar üzerinden uzaktan eğitim imkânları,● Okul/kurumun sahip olmadığı teknolojik araçlar● Alternatif ve yeni teknolojiler● Bilişim Teknolojileri● Bilgi Toplumu Stratejileri● Teknoloji Transferi● Teknoloji Gelişme Hızı● Enerji Kaynakları ve Kullanılabilirlik● Personelin ve öğrencilerin teknoloji kullanım kapasiteleri,● Personelin ve öğrencilerin sahip olduğu teknolojik araçlar,● Teknoloji alanındaki gelişmeler● Teknolojinin eğitimde kullanımı
Çevresel Etkenler	
<ul style="list-style-type: none">● Hava ve su kirlenmesi,● Toprak yapısı,● Bitki örtüsü,● Doğal kaynakların korunması için yapılan çalışmalar,● Çevrede yoğunluk gösteren hastalıklar,● Doğal afetler (deprem kuşağında bulunma, Covid 19, kene vakaları vb.)	

2.9. GZFT Analizi

Tablo 23. GZFT Listesi

İç Çevre	
GÜÇLÜ YÖNLER <ul style="list-style-type: none">• Deneyimli öğretmen kadrosu.• İletişime açık, vizyon sahibi ve deneyimli bir yönetim kadrosuna sahip olması.• Zümrelerin kendi içinde ve birbirleriyle uyumlu çalışması.• Etkili rehberlik hizmetlerinin yapılması.• Okul-veli iletişimin hızlı ve etkili olması.• Laboratuvar, derslik donanım ve malzemelerinin eksiksiz olması.• Okulun fiziki donanımının yeterli olması.• Ortaokul ve liseye sınav ile öğrenci alınması.• Sınıf mevcutlarının yeterli düzeyde olması.• Tüm çalışanlarıyla iyi bir ekip ruhuna sahip olması.• İdareci ve öğretmenlerin yeniliğe açık olması.• Kütüphanemizin zemin katta oluşu, modern, kullanışlı, estetik olması.• Velilerin sosyokültürel durumlarının iyi olması ve okula olan ilgileri.• Disiplin olaylarının az olması sebebiyle huzur ve güven ortamının oluşmuş olması.• Okulumuzun çok temiz olması.• Öğrencilere resim, musiki, spor alanlarında kurs verilmesi.• Okulumuzda yemekhanenin bulunması.• Okulumuzda değerler eğitiminin düzenli bir şekilde yürütülmesi.• Hafızlık projesinin ortaokulda uygulanması.• Öğrencilerin yabancı dil olarak Arapça veya İngilizce ağırlıklı eğitim alması.• Okulda düzenlenen programların ve törenlerin özenli ve profesyonel bir şekilde hazırlanması sebebiyle öğrencilerin milli ve manevi değerlerinin güçlenmesi.	ZAYIF YÖNLER <ul style="list-style-type: none">• Ölçme değerlendirme biriminin olmaması.• Ortaokula nakil gelen öğrenciler için İngilizce seviye sınavı yapılmaması.• Beden Eğitimi ve Spor saatlerinin az olması.• Spor salonlarının öğrenciler tarafından verimli kullanılamaması.• Lisede görsel sanatlar ve müzik dersinin olmaması.• Ortaokul ve lisenin aynı bahçede yer alıyor olması.• Hafızlık sınıflarının 6.sınıfı dondurması ve 7.sınıfa 6.sınıf temelini almadan devam etmeleri.• Lise binasının kapasitesinin lise bölümündeki öğrenci ve öğretmen nüfusuna yeterli gelmemesi• Lise öğretmenler odasının küçük olması sebebiyle çalışma alanının daralması• Okul binasının büyük olmasından dolayı kontrolün zor olması.• Okulumuzun fen ve sosyal bilimler projesi uygulaması sebebiyle mesleki derslere olan ilginin azalması.

Dış Çevre

FIRSATLAR

- Geniş bir paydaş kitlesinin varlığı.
- Okulumuzda bulunan velilerin kariyerinden yararlanma olanağı.
- Okulun merkezi bir aile mahallesinde yer alması.
- Pansiyona sahip olması.
- Okulun çevrede iyi bir imaja sahip olması.
- Okul yerleşkesinin büyük bir alanda yer alması.
- Spor ve konferans salonlarına sahip olması.
- Kendi tarihi tecrübemizi yeniden değerlendirip kendimize özgü ve çağdaş değerlere açık bir din öğretimi modeli geliştirme sürecinde uluslararası bilimsel çalışmaların verilerinden yararlanılması.
- Kur'an kurslarının okulumuz bünyesinde bulunması.
- Okulda yapılan tüm tören ve programlarında Talim Terbiye Başkanlığı Konferans Salonunun kullanılması

TEHDİTLER

- Okulun sanayi bölgesine yakın olması.
- Sosyal medyanın öğrenciler üzerindeki olumsuz etkileri.
- Veliler tarafından hissettirilen baskı ile hafızlık yapma kabiliyeti, isteği ve gayreti olmayan öğrencilere fazlaca emek sarf edilip sonuç alınamaması, aynı sebepler yüzünden ödünler verilmeye başlanması.
- Üniversite sınavı kaygısı taşıyan öğrencilerin meslek derslerine zaman ayırmak istememesi sebebiyle okulu tercih etmek istememeleri.

Tablo 24. GZFT Stratejileri

	Fırsatlar	Tehditler
Güçlü Yönler	<ol style="list-style-type: none">Okulda düzenlenen programların ve törenlerin özenli ve profesyonel bir şekilde hazırlanması sebebiyle öğrencilerin milli ve manevi değerlerinin güçlenmesi.Ortaokul ve liseye sınav ile öğrenci alınması	<ol style="list-style-type: none">Program hazırlıkları ve sunum aşamasında ders kaybı yaşanma riskiSınavla öğrenci alınmasından kaynaklı yüksek akademik başarı beklentisi
Zayıf Yönler	<ol style="list-style-type: none">Ortaokul ve lisenin aynı bahçede yer alıyor olması.Beden Eğitimi ve Spor saatlerinin az olması.	<ol style="list-style-type: none">Akran zorbalığı riskinin oluşmasıBeden eğitimi ve Spor saatlerinin az olması sağlıklı fiziksel uygunluk raporlarında obezite riski

2.10. Tespit ve İhtiyaçların Belirlenmesi

Okulumuzun fiziki yönden ve personel yönünden çok ciddi bir ihtiyacı olmamakla birlikte gelişim ve değişim sürecindeki gelişmeleri takip etmek okulumuzun yararına olacaktır. Proje okulu olarak vizyon belgesindeki yükümlülüklerimizi en başarılı şekilde yürütürken faaliyetlerimizi ve hizmet süreçlerimizi kaliteli hale getirmek için stratejik planımızın uygulanmasında hassasiyet göstermemiz gerekiyor. Durum analiziyle elimizde var olanın farkındayız. Geleceğe yönelimle beş yıllık süreçte varmak istediğimiz nokta gerçekçi bir şekilde planlanmıştır. Okulumuzda ekip ruhuyla çalışmayı özümseyerek daha hızlı mesafe alacağımızı görmekteyiz.

Bünyesinde ortaokulun bulunması, pansiyonun olması, farklı bir binada konferans salonu ve mescidimizin olması, okulun yerleşim alanının geniş olması üç farklı ve kompleks bir binada hizmet vermemiz haliyle iyi bir koordinasyon gerektiriyor.

Okulumuzdaki kurul, komisyon, zümreler ve diğer birimlerin görev yetki ve sorumluluklarını tam anlamıyla yerine getirmesi gerekiyor.

İhtiyacımız, bu malzemeyi en iyi şekilde ve yerli yerinde kullanarak “*Milli ve manevi değerlerimize bağlı, bireylerin ilgi ve yetenekleri doğrultusunda kaliteli eğitim aldıkları nitelikli ve fark yaratan bir kurum olmak; misyonumuzu İslam ahlakını hayatının her safhasında yaşatan, bilimin ve aklın önderliğinde Türkiye'ye öncü ve Dünya'ya örnek bir kurum olmak*” vizyonuna taşıma bilincindeyiz.

Tablo 25. Tespit ve İhtiyaçları Belirlenmesi

Durum Analizi Aşamaları	Tespitler	İhtiyaçlar
Uygulanmakta Olan Stratejik Planın Değerlendirilmesi	İzleme ve değerlendirme çalışmalarında bazı hedeflere ulaşamadığı tespit edilmiştir.	Ulaşılabilir hedefler konularak hedef revize edilecektir.
Paydaş Analizi	Okul bahçesinde geleneksel çocuk oyun alanlarının olmadığı belirlenmiştir.	Okul bahçesine geleneksel çocuk oyun alanları yapılmasına yönelik çalışma başlatılacaktır.
Okul İçi Analiz	Öğrencilerin öğrenme stilleri arasında proje tabanlı öğrenme konusunda eksiklik tespit edilmiştir.	Proje tabanlı ve iş birlikçi öğretim tekniklerine ağırlık verilmesi

3. GELECEĞE BAKIŞ

3.1. Misyon

MİSYONUMUZ;

Milli ve manevi değerlerimize bağlı, bireylerin ilgi ve yetenekleri doğrultusunda kaliteli eğitim aldıkları nitelikli ve fark yaratan bir kurum olmak.

3.2. Vizyon

VİZYONUMUZ;

İslam ahlakını hayatının her safhasında yaşatan, bilimin ve aklın önderliğinde Türkiye'ye öncü ve Dünya'ya örnek bir kurum olmak.

3.3. Temel Değerler

TEMEL DEĞERLER

- Kaliteli Hizmet ve Güvenilirlik
- Tarafsızlık ve Erdemlilik
- Öğrenmeyi öğrenmek
- İşbirliği ve Bilgi Paylaşımı
- Üretkenlik
- Sevgi, Saygı ve Hoşgörü
- Toplumsal duyarlılık
- Eleştirel düşünme Araştırma ve Geliştirme
- Kişisel ve Meslekî Gelişim
- Bilimsel bakış açısı

4. AMAÇ, HEDEF VE PERFORMANS GÖSTERGESİ İLESTRATEJİLERİN BELİRLENMESİ

Tablo 26. Amaç, Hedef, Gösterge ve Stratejilere İlişkin Kart Şablonu

TEMA:	ERİŞİM
STRATEJİK AMAÇ 1.	Öğrencilerin eğitim ve öğretime etkin katılımlarıyla süreci tamamlamalarını sağlamak.
Hedef 1.1	Öğrencilerin okula erişim, devam ve okulu tamamlama oranları artırılabilecektir.
Hedef 1.2	Öğrencilerin ders dışı etkinliklere katılım oranları artırılabilecektir.

TEMA:	ERİŞİM
STRATEJİK AMAÇ 2.	Öğrencilerin eğitim öğretime etkin katılımlarıyla donanımlı olarak bir üst öğrenime geçişi sağlanacaktır.
Hedef 2.1	Öğrenme kayıpları önleyici çalışmalar yapılarak azaltılacaktır.

TEMA:	KALİTE
STRATEJİK AMAÇ 3.	Öğrencilerin hayata ve geleceğe erdemli bir şekilde hazırlanması için bilgi, beceri, tutum ve davranış kazanmaları sağlanacaktır.
Hedef 3.1	Öğrencilerin derslerdeki akademik başarısı artırılabilecektir.
Hedef 3.2	Öğrencilerin ilgi, beceri ve yetenekler geliştirilerek üst öğrenime yerleşen öğrenci oranını artırmak
Hedef 3.3	Öğrencilerin ulusal/uluslararası projelere katılım oranları ve hareketlilik sayısı yükseltilerek beceri temelli yabancı dil öğrenme yeterlilikleri artırılabilecektir.

TEMA:	KAPASİTE
STRATEJİK AMAÇ 4.	Okulların kurumsal kapasite ve yeterlilikleri verimli ve sürdürülebilir bir şekilde geliştirilecektir.
Hedef 4.1	Okulun fiziki mekânlarının okulun ihtiyaç ve hedefleri doğrultusunda iyileştirilmesi sağlanacaktır.

TEMA:	KAPASİTE
STRATEJİK AMAÇ 5	Okulun eğitimin temel ilkeleri doğrultusunda niteliğini artırmak amacıyla kurumsal kapasite geliştirilecektir.
Hedef 5.1	Eğitim ve öğretimin sağlıklı ve güvenli bir ortamda gerçekleştirilmesi için okul sağlığı ve güvenliği geliştirilecektir.

TEMA:	KAPASİTE
STRATEJİK AMAÇ 6.	Eğitim ve öğretimin niteliğinin geliştirilmesini sağlanacaktır.
Hedef 6.1	Kurum personelinin mesleki gelişimlerinin artırılması sağlanacaktır.

TEMA:	KAPASİTE
STRATEJİK AMAÇ 7.	Okulun amaçlarına ulaşmasını sağlayacak kurumsal imkân ve yetkinlikler verimli ve sürdürülebilir bir şekilde geliştirilecektir.
Hedef 7.1	İklim değişikliğinin olumsuz etkilerini azaltmak ve çevresel sürdürülebilirliği sağlamak için tasarruf tedbirleri kapsamında enerji verimliliği artırılabilecektir.

TEMA:	ERİŞİM							
STRATEJİK AMAÇ 1.	Öğrencilerin eğitim ve öğretime etkin katılımlarıyla süreci tamamlamalarını sağlamak.							
Hedef 1.1	Öğrencilerin okula erişim, devam ve okulu tamamlama oranları artırılabacaktır.							
PG NO	Performans Göstergeleri	Hedefe Etkisi (%)	Başlangıç Değeri	2024 Hedef	2025 Hedef	2026 Hedef	2027 Hedef	2028 Hedef
PG 1.1.1	Bir eğitim ve öğretim yılında devamsızlık süresi 20 günden (mazeretli ve mazeretsiz) fazla olan öğrenci oranı (%)	40	10	8	6	4	2	0
PG 1.1.2	Bir eğitim ve öğretim yılında örgün eğitimden ayrılan öğrenci oranı (%)	30	2	2	2	2	2	0
PG 1.1.3	Bir eğitim ve öğretim yılında destekleme ve yetiştirme kurslarına kayıt yaptıran öğrenci oranı (%)	30	30	30	35	40	45	50
Stratejiler	<p>S1. Öğrencilerin devamsızlık nedenleri belirlenecek, öğrenci ve veli iş birliğiyle bu nedenleri ortadan kaldırmaya yönelik çalışmalar yürütülecektir.</p> <p>S2. Öğrenci devamsızlığının olumsuz etkilerini azaltmaya yönelik eksik kazanımların giderilmesi amacıyla sosyal etkinlikler, uzaktan öğrenme olanaklarına ilişkin farkındalık çalışmaları gibi telafi tedbirleri alınacaktır.</p> <p>S3. Okula aidiyeti artırmak amacıyla diğer kurumlarla iş birliği yapılarak öğrencilerin akademik, sosyal, kültürel, sanatsal ve sportif faaliyetlere katılımı sağlanacaktır.</p> <p>S4. DYK kurslarına devamsızlık nedenleri araştırılarak devamsızlığı azaltacak çalışmalar yapılacaktır.</p> <p>S5. Öğrencilerin örgün eğitimden ayrılma nedenleri araştırılıp okul kaynaklı nedenlerin ortadan kaldırılmasına yönelik tedbirler alınacaktır.</p> <p>S6. Özel eğitim ihtiyacı olan öğrencilerin uygun alanda eğitim alabilmeleri için rehberlik ve yönlendirme faaliyetleri yapılacaktır.</p> <p>S7. Öğrencilerin okula, okul kültürüne ve eğitim alacakları alana uyumunu güçlendirmek için çalışmalar yürütülecektir.</p> <p>S8. Tam öğrenme modeli benimsenip öğrenme eksiklikleri ve kayıpları olan öğrencilere yönelik bireysel çalışmalar yapılacaktır.</p>							
Koordinatör Birim	Okul İdaresi							
İş birliği Yapılacak Birimler	Rehberlik Servisi							
Riskler	Salgın Hastalık riski, Ulaşım, İklim koşulları							
Maliyet Tahmini	2.145.352,00 TL							
Tespitler	Yapılan durum analizi sonucunda okuldan ayrılma durumu söz konusu olmamakla birlikte öğrenci başına düşen devamsızlık oranının düşürülmesi hedeflenmektedir. DYK lara katılan öğrenci oranı Bakanlığımızın yayınlayacağı DYK yönergesinde izin verilen kurs kademelerine göre değişiklik gösterebilir.							
İhtiyaçlar	Veli bilgilendirme sisteminin aktif olması							

TEMA:	ERİŞİM								
STRATEJİK AMAÇ 1.	Öğrencilerin eğitim ve öğretime etkin katılımlarıyla süreci tamamlamalarını sağlamak.								
Hedef 1.2	Öğrencilerin ders dışı etkinliklere katılım oranları artırılabacaktır.								
PG NO	Performans Göstergeleri	Hedef Etkisi (%)	Başlangıç Değeri	2024 Hedef	2025 Hedef	2026 Hedef	2027 Hedef	2028 Hedef	
PG 1.2.1	Bir eğitim ve öğretim yılında bilimsel, sosyal, kültürel, sanatsal ve sportif alanlarda kurum içi ve kurum dışı en az iki faaliyete katılan öğrenci oranı (%)	20	50	50	60	70	80	90	
PG 1.2.2	Bir eğitim ve öğretim yılında en az iki toplum hizmeti faaliyetine katılan öğrenci oranı (%)	20	20	20	30	35	45	50	
PG 1.2.3	Bir eğitim ve öğretim yılında yerel, ulusal ve uluslararası proje, yarışma vb. etkinliklere katılan öğrenci oranı (%)	20	10	10	15	20	25	30	
PG 1.2.4	Okulda bir eğitim ve öğretim yılında geleneksel çocuk oyunları alt başlığında en az bir faaliyete katılan öğrenci oranı (%)	20	0	5	10	12	14	20	
PG 1.2.5	Okulda bir eğitim ve öğretim yılında geleneksel çocuk oyunlarına yönelik olarak düzenlenen alan/mekan sayısı.	20	0	1	2	3	4	5	
Stratejiler	<p>S1. Her bir öğrencinin bir kulüp faaliyetinde aktif olarak yer alması sağlanarak kulüp faaliyetlerinin etkinliği artırılabacaktır.</p> <p>S2. Öğrencilerin seviyelerine uygun olarak toplumsal sorunların çözümüne katkı sağlamak amacıyla afet ve acil durum, çevre, eğitim, spor, kültür ve turizm, sağlık ve sosyal hizmetler alanlarında toplum hizmeti faaliyetlerine katılımları artırılabacaktır.</p> <p>S3. Öğrencilerin yerel, ulusal ve uluslararası proje ve yarışmalara katılmaları teşvik edilecektir.</p> <p>S4. Okulda oluşturulacak öğrenci kulüpleri aracılığıyla yerel düzeyde etkinliklerin düzenlenmesi sağlanacaktır.</p> <p>S5. Üniversitelerle iş birliği yaparak öğrencilerimizin yükseköğretimi tanımalarını ve üniversitelerde yürütülen bilimsel, sosyal, kültürel, sanatsal ve sportif alanlardaki faaliyetlere katılmaları sağlanacaktır.</p> <p>S6. Tabiat Okulu, Mesleki yarışmalar, Üç aylar ve Ramazan, Vakit Kuşanmak –Namaz, Arapça yarışmaları gibi etkinliklere öğrencilerin katılımları teşvik edilecektir.</p> <p>S7.Okul bahçeleri geleneksel çocuk oyunlarına yönelik düzenlenecektir.</p> <p>S8.Öğrenci seviyesine ve öğretim programı kazanımlarına uygun olarak geleneksel çocuk oyunları ders içi etkinliklerde kullanılacaktır.</p> <p>S9. Eğitim- öğretim yılı içerisinde okullarda geleneksel çocuk oyunları şenliği yapılacaktır.</p>								
Koordinatör Birim	Okul İdaresi								
İş birliği Yapılacak Birimler	Sosyal Etkinlikler Kurulu, Beden Eğitimi zümresi, Yerel Yönetim								
Riskler	Okul dışı etkinliklerde oluşabilecek Ulaşım ve güvenlik riskleri								
Maliyet Tahmini	2.145.352,00 TL								
Tespitler	Okul bahçesinin alan olarak yeterli olduğu ancak geleneksel çocuk oyun alanlarının olmadığı tespit edilmiştir.								
İhtiyaçlar	Geleneksel çocuk oyun alanları çizim araçları ve zemin malzemesi								

TEMA:	ERİŞİM							
STRATEJİK AMAÇ 2.	Öğrencilerin eğitim öğretime etkin katılımlarıyla donanımlı olarak bir üst öğrenime geçişi sağlanacaktır.							
Hedef 2.1	Öğrenme kayıpları önleyici çalışmalar yapılarak azaltılacaktır.							
PG NO	Performans Göstergeleri	Hedef Etkisi (%)	Başlangıç Değeri	2024 Hedef	2025 Hedef	2026 Hedef	2027 Hedef	2028 Hedef
PG 2.1.1	Bir eğitim ve öğretim yılında destekleme ve yetiştirme kurslarına kayıt yaptıran öğrenci oranı (%)	50	20	20	25	30	40	50
PG 2.1.2	20 gün ve üzeri özürsüz devamsızlık yapan öğrenci oranı (%)	30	0	0	0	0	0	0
PG 2.1.3	20 gün ve üzeri özürlü devamsızlık yapan öğrenci oranı (%)	20	10	10	8	6	4	2
Stratejiler	<p>S1. Öğrencilerin genel derslerdeki kazanım eksiklikleri tespit edilerek destekleme ve yetiştirme kurslarıyla akademik yeterliklerinin artırılması sağlanacaktır.</p> <p>S2. Dijital platformlar aracılığıyla öğrencilerin tamamlayıcı ve destekleyici eğitim almaları sağlanacaktır.</p> <p>S3. DYK lara yönelik ders içeriklerine katkı sağlayacak etkinlik, okuma vb. aktivitelerin zenginleştirilmesi sağlanacaktır.</p> <p>S4. DYK içerikleri öğrencinin hazırbulunuşluk seviyesi dikkate alınarak hazırlanacaktır.</p> <p>S5. Öğrencilerin devamsızlık nedenleri tespit edilerek devamsızlığa neden olan etmenler giderilecektir.</p>							
Koordinatör Birim	Okul İdaresi							
İş birliği Yapılacak Birimler	Zümreler							
Riskler	Öğrencilerin dijital kaynaklara ulaşımında ihtiyaç duyacağı cihaz ve internet bağlantısının olmaması, Salgın hastalıklar ve İklim koşulları							
Maliyet Tahmini	4.290.705,00 TL							
Tespitler	Yapılan durum analizi sonucunda öğrenci başına düşen devamsızlık oranının düşürülmesi ile öğrenme kayıplarının azaltılması hedeflenmektedir. DYK lara katılan öğrenci oranı Bakanlığımızın yayınlacağı DYK yönergesinde izin verilen kurs kademelerine göre değişiklik gösterebilir.							
İhtiyaçlar	EBA vb. dijital içerikler ve internet bağlantısı							

TEMA:	KALİTE							
STRATEJİK AMAÇ 3.	Öğrencilerin hayata ve geleceğe erdemli bir şekilde hazırlanması için bilgi, beceri, tutum ve davranış kazanmaları sağlanacaktır.							
Hedef 3.1	Öğrencilerin derslerdeki akademik başarısı artırılabilecektir.							
PG NO	Performans Göstergeleri	Hedef Etkisi (%)	Başlangıç Değeri	2024 Hedef	2025 Hedef	2026 Hedef	2027 Hedef	2028 Hedef
PG 3.1.1	Matematik dersi not ortalaması	10	80	80	85	90	95	100
PG 3.1.2	Türk dili ve Edebiyatı dersi not ortalaması	10	90	90	92	94	96	100
PG 3.1.3	Sosyal bilimler alan dersleri yılsonu başarı puanı	10	89	89	91	94	97	100
PG 3.1.4	Fen bilimleri alan dersleri yıl sonu başarı puanı	10	87	87	91	94	97	100
PG 3.1.5	İHL meslek dersleri yıl sonu başarı puanı	15	90	90	92	94	96	100
PG 3.1.6	Kur'an-ı Kerim dersi yıl sonu başarı puanı	15	94	94	96	97	98	100
PG 3.1.7	Yabancı dil dersleri yıl sonu başarı puanı	15	88	90	92	94	97	100
PG 3.1.8	Öğrenci başına okunan kitap ortalaması	15	3	3	5	6	8	10
Stratejiler	<p>S1. Öğrencilerin kazanım eksiklikleri tespit edilerek destekleme ve yetiştirme kurslarıyla akademik yeterliklerinin artırılması sağlanacaktır.</p> <p>S2. Bakanlığın hazırladığı dijital platformlar aracılığıyla öğrencilerin tamamlayıcı ve destekleyici eğitim almaları sağlanacaktır.</p> <p>S3. Okulda düzenlenen münazara, panel vb. etkinlikler vasıtasıyla öğrencilerin dili kullanma ve kendilerini ifade etme becerileri geliştirilecektir.</p> <p>S4. Öğrencilerin kitap okumasını teşvik etmek için etkinlikler düzenlenecektir.</p> <p>S5. Okul içinde makale, kompozisyon yazma, resim yapma vb. yarışmalar düzenlenecek ve öğrencilerin ödüllendirilmesi sağlanacaktır.</p> <p>S6. Derslerde proje tabanlı yöntem kullanılarak öğrencilerin analiz, sentez ve değerlendirme becerilerinin geliştirilmesi sağlanacaktır.</p> <p>S7. Her bir öğrencinin hazırbulunuşluk seviyesine uygun en az bir proje ve etkinliğe katılması sağlanacaktır.</p>							
Koordinatör Birim	Okul İdaresi							
İş birliği Yapılacak Birimler	Zümreler, Kütüphanecilik kulübü							
Riskler	Bireysel hazırbulunuşluluk farklılıkları							
Maliyet Tahmini	3.432.564,00 TL							
Tespitler	Öğrenci not ortalamaları yüksek olmakla birlikte bunun sürdürülebilirliğinin sağlanmasına yönelik çalışmalar yapılması gerekmektedir. Bazı öğrencilerin kütüphaneyi aktif olarak kullanmadığı görülmüştür.							
İhtiyaçlar	Kitap, Etkinlik giderleri, dijital platformlar							

TEMA:	KALİTE								
STRATEJİK AMAÇ 3.	Öğrencilerin hayata ve geleceğe erdemli bir şekilde hazırlanması için bilgi, beceri, tutum ve davranış kazanmaları sağlanacaktır.								
Hedef 3.2	Öğrencilerin akademik başarılarıyla birlikte tasarım ve girişimcilik yönlerini artırmaya yönelik bütüncül çalışmalar yürütülecektir.								
PG NO	Performans Göstergeleri	Hedef Etkisi (%)	Başlangıç Değeri	2024 Hedef	2025 Hedef	2026 Hedef	2027 Hedef	2028 Hedef	
PG 3.2.1	Genel Kültür dersleri yıl sonu puan ortalaması	MATEMATİK	5	92	92	93	94	95	96
		TÜRKÇE	5	89	89	90	92	93	94
		FEN	5	90	90	92	93	94	95
		SOSYAL BİLİMLER	5	91	91	92	93	95	96
		YABANCI DİL	5	88	88	90	92	93	94
PG 3.2.2	Dersleri yıl sonu puan ortalaması	Kur'an-ı Kerim	5	98	98	99	99	100	100
		Arapça dersi	5	88	88	89	90	92	93
		Peygamberimizin Hayatı dersi	5	93	93	94	95	96	97
		Temel Dinî Bilgiler dersi	5	94	94	95	96	97	98
PG 3.2.3	Öğrenci başına okunan kitap sayısı	15	4	4	6	8	10	12	
PG 3.2.4	Okulun katılım sağladığı ulusal ve uluslararası proje sayısı	15	10	10	12	14	17	20	
PG 3.2.5	Bir eğitim ve öğretim yılında yerel, ulusal ve uluslararası proje, yarışma vb. etkinliklere katılan öğrenci oranı (%)	15	5	5	8	12	16	20	
PG 3.2.6	Ortaokul 5. sınıflarda yabancı dil ağırlıklı eğitim alan öğrenci oranı	10	50	50	55	55	60	60	
Stratejiler	<p>S1. Öğrencilerin kazanım eksiklikleri tespit edilerek destekleme ve yetiştirme kurslarıyla akademik yeterliklerinin artırılması sağlanacaktır.</p> <p>S2. Öğrencilerin kompozisyon, resim, şiir vb. yarışmalara katılmaları teşvik edilecek, okul içerisinde yapılan yarışmalarda öğrencilerin ödüllendirilmesi sağlanacaktır.</p> <p>S3. Okul kütüphanesi zenginleştirilecek, öğrencilerin kitap okumasını teşvik edecek etkinlikler düzenlenecektir.</p> <p>S4. Öğrencilerin yerel, ulusal ve uluslararası proje ve yarışmalara katılmaları teşvik edilecektir.</p> <p>S5. Öğrencilerin ortaokul 5.sınıflarda yabancı dil ağırlıklı eğitim almaları sağlanacaktır.</p>								
Koordinatör Birim	Okul İdaresi								
İş birliği Yapılacak Birimler	Zümreler, Kütüphanecilik kulübü								
Riskler	Bireysel hazırbuluşluk farklılıkları								
Maliyet Tahmini	2.574.423,00 TL								
Tespitler	Öğrenci not ortalamaları yüksek olmakla birlikte bunun sürdürülebilirliğinin sağlanmasına yönelik çalışmalar yapılması gerekmektedir. Bazı öğrencilerin kütüphaneyi aktif olarak kullanmadığı görülmüştür. Proje faaliyetlerine katılmada isteksiz öğrencilerin olduğu tespit edilmiştir.								
İhtiyaçlar	Kitap, Etkinlik giderleri, Proje giderleri								

TEMA:	KALİTE							
STRATEJİK AMAÇ 3.	Öğrencilerin hayata ve geleceğe erdemli bir şekilde hazırlanması için bilgi, beceri, tutum ve davranış kazanmaları sağlanacaktır.							
Hedef 3.3	Öğrencilerin ilgi, beceri ve yetenekler geliştirilerek üst öğrenime yerleşen öğrenci oranını artırmak							
PG NO	Performans Göstergeleri	Hedef Etkisi (%)	Başlangıç Değeri	2024 Hedef	2025 Hedef	2026 Hedef	2027 Hedef	2028 Hedef
PG 3.3.1	Bir üst öğrenime yerleşen öğrenci oranı	30	50	50	55	60	65	70
PG 3.3.2	Tercih danışmanlığı faaliyetlerinde yararlanan öğrenci sayısı	20	70	85	90	100	110	120
PG 3.3.3	Kariyer rehberliği kapsamında yapılan faaliyet sayısı	20	5	5	6	7	8	10
PG 3.3.4	Yüksek Öğretim Kurumları TYT Sınavlarında ilk 10.000 e giren öğrenci sayısı	15	2	4	5	7	8	10
PG 3.3.5	Yüksek Öğretim Kurumları AYT Sınavlarında ilk 10.000 e giren öğrenci sayısı	15	4	6	7	8	9	10
Stratejiler	<p>S1. Destekleme ve yetiştirme kurslarıyla öğrencilerin genel derslerdeki yeterlilikleri artırılacaktır.</p> <p>S2. Öğrencilere yönelik bakanlığın hazırlamış olduğu dijital platformlar aracılığı ile yüz yüze eğitime destek olmak üzere uzaktan eğitim imkânları oluşturulacaktır.</p> <p>S3. Öğrencileri ilgi, yetenek ve ihtiyaçları doğrultusunda bir üst öğrenim programına hazırlayacak mesleki ve eğitsel rehberlik faaliyetleri yürütülecektir.</p> <p>S4. Üniversitelerle iş birliği yaparak öğrencilerimizin yükseköğretimi tanımlarını, üniversitelerin imkanlarından yararlanabilmeleri artırılması sağlanacaktır.</p> <p>S5. Kariyer rehberliği kapsamında yapılan faaliyet (panel, mezun buluşmaları, lisans programları tanıtımları vb.) sayıları artırılacaktır.</p>							
Koordinatör Birim	Okul İdaresi							
İş birliği Yapılacak Birimler	Rehberlik Servisi, Zümre Öğretmenleri, Hedef Üniversite Koordinatörlüğü							
Riskler	Bireysel farklılıklar, Salgın hastalılar							
Maliyet Tahmini	2.574.423,00 TL							
Tespitler	Durum analizine göre performans göstergesinde yer alan faaliyetlerin yapıldığı, güncel hedeflere ulaşılması için faaliyet sayısının artırılması gerektiği tespit edilmiştir.							
İhtiyaçlar	Dijital platformlar, internet, ulaşım için servis							

TEMA:	KAPASİTE								
STRATEJİK AMAÇ 4.	Okulların kurumsal kapasite ve yeterlilikleri verimli ve sürdürülebilir bir şekilde geliştirilecektir.								
Hedef 4.1	Okulun fiziki mekânlarının okulun ihtiyaç ve hedefleri doğrultusunda iyileştirilmesi sağlanacaktır.								
PG NO	Performans Göstergeleri	Hedefe Etkisi (%)	Başlangıç Değeri	2024 Hedef	2025 Hedef	2026 Hedef	2027 Hedef	2028 Hedef	
PG 4.1.1	İyileştirilen fiziki mekan (derslik, spor salonu, kütüphane, pansiyon vb.) sayısı	40	2	2	3	4	5	5	
PG 4.1.2	Fiziksel mekanların temizlik ve hijyenine ilişkin memnuniyet oranı (%)	30	70	70	75	80	85	90	
PG 4.1.3	Altyapı ve donatım eksikliği bulunan fiziksel birim sayısı	30	5	5	4	3	2	0	
Stratejiler	S1. Okulun fiziki mekânlarının durum tespiti yapılacak ve iyileştirilmesi için önceliklendirilmiş bir plan doğrultusunda çalışmalar yapılacaktır. S2. Fiziki mekânların iyileştirilmesi için kamu idareleri, belediyeler ve işverenlerle iş birlikleri yapılacaktır. S3. Atölye ve laboratuvarların iyileştirilmesi için sektör ile iş birlikleri yapılacaktır. S4. Bilişim altyapısını güçlendirmek amacıyla sektörlere iş birlikleri yapılacaktır. S5. Temizlik ve hijyen memnuniyet düzeyi belirlemek için anketler uygulanarak yapılacak değerlendirmeler sonucunda gerekli tedbirler alınacaktır.								
Koordinatör Birim	Okul İdaresi								
İş birliği Yapılacak Birimler	Yerel Yönetimler, Milli Eğitim Bakanlığı								
Riskler	Genel bütçeden ihtiyaç duyulan ödeneğin alınamaması								
Maliyet Tahmini	25.744.229,00 TL								
Tespitler	Durum analize göre Fiziki mekanların temizlik ve kullanımında sorun yaşanmamakla birlikte kullanıma dayalı yıpranmaya ve çağın gereklerine uygun yenilenmesi gerekmektedir.								
İhtiyaçlar	Bakım onarım giderleri, Laboratuvar sarf malzemeleri, temizlik ve hijyen malzemeleri								

TEMA:	KAPASİTE							
STRATEJİK AMAÇ 5	Okulun eğitimin temel ilkeleri doğrultusunda niteliğini arttırmak amacıyla kurumsal kapasite geliştirilecektir.							
Hedef 5.1	Eğitim ve öğretimin sağlıklı ve güvenli bir ortamda gerçekleştirilmesi için okul sağlığı ve güvenliği geliştirilecektir.							
PG NO	Performans Göstergeleri	Hedefe Etkisi (%)	Başlangıç Değeri	2024 Hedef	2025 Hedef	2026 Hedef	2027 Hedef	2028 Hedef
PG 5.1.1	Okulda yaşanan kaza sayısı	15	5	5	3	2	1	0
PG 5.1.2	Bağımlılıkla mücadele ile ilgili konularda eğitim alan öğrenci ve öğretmen sayısı	15	370	370	380	390	400	410
PG 5.1.3	Akran zorbalığı ve siber zorbalıkla ilgili konularda eğitim alan öğretmen, öğrenci ve veli sayısı	15	450	450	460	470	480	500
PG 5.1.4	Sağlıklı beslenme ve obezite ile ilgili konularda verilen eğitim alan öğrenci, öğretmen ve veli sayısı	15	400	400	415	430	450	470
PG 5.1.5	Hijyen, gıda güvenliği, bulaşıcı hastalıklar ile ilgili konularda verilen eğitim alan öğrenci, öğretmen ve personel sayısı	15	370	370	380	390	400	420
PG 5.1.6	Afet ve acil durum tatbikat sayısı	25	2	2	3	4	5	6
Stratejiler	<p>S1. Eğitim ortamları iş sağlığı ve güvenliği yönergesine uygun hâle getirilecektir.</p> <p>S2. Öğrenci, öğretmen ve velilerde farkındalık oluşturmak için bağımlılıkla mücadele, akran zorbalığı, siber zorbalık, sağlıklı beslenme ve obezite, hijyen, bulaşıcı hastalıklar ve gıda güvenliği gibi konularda alan uzmanları ile iş birliğinde eğitimler düzenlenecektir.</p> <p>S3. Doğa, insan ve teknoloji kaynaklı (deprem, sel, heyelan, yangın, çığ ve salgın hastalıklar vd.) afetlere karşı gerekli tedbirlerin alınması için çalışmalar yapılacaktır.</p> <p>S4. Doğa, insan ve teknoloji kaynaklı (deprem, sel, heyelan, yangın, çığ ve salgın hastalıklar vd.) konularında alan uzmanları ile iş birliğinde öğretmen ve öğrencilere farkındalık eğitimleri verilecektir.</p> <p>S5. Okulun afet ve acil durum eylem planının güncel tutulması sağlanacaktır.</p> <p>S6. Afet ve acil durum tatbikatları düzenlenecektir.</p>							
Koordinatör Birim	Okul İdaresi							
İş birliği Yapılacak Birimler	Rehberlik Servisi , Kantin denetim komisyonu, Sivil savunma acil durum ekipleri , AFAD, Yerel Yönetimler							
Riskler	Bağımlılık ve siber zorbalıkla ilgili okul dışı etkenler							
Maliyet Tahmini	17.162.819,00 TL							
Tespitler	Bağımlılık, siber ve akran zorbalığı ile ilgili çalışmaların yapıldığı tespit edilmiş olup her yıl okula yeni başlayan 5 ve 9. Sınıf öğrencilerine düzenli eğitimler verilmesi gerektiği tespit edilmiştir.							
İhtiyaçlar	Yangın ikaz ve alarm tertibatı, Sığınak							

TEMA:	KAPASİTE							
STRATEJİK AMAÇ 6.	Eğitim ve öğretimin niteliğinin geliştirilmesini sağlanacaktır.							
Hedef 6.1	Kurum personelinin mesleki gelişimlerinin artırılması sağlanacaktır.							
PG NO	Performans Göstergeleri	Hedef Etkisi (%)	Başlangıç Değeri	2024 Hedef	2025 Hedef	2026 Hedef	2027 Hedef	2028 Hedef
PG 6.1.1	Uzaktan ve Yüz yüze Hizmet içi eğitimi alan Yönetici ve öğretmen sayısı	15	94	94	94	94	94	94
PG 6.1.2	Eğitim alan yardımcı personel sayısı	15	5	5	6	7	8	10
PG 6.1.4	Ulusal ve uluslararası projelere katılım sağlayan öğretmen sayısı	15	15	15	18	21	25	30
PG 6.1.5	Öğretmenlere ve yöneticilere yönelik düzenlenen eğitim sayısı	15	2	2	4	5	6	7
PG 6.1.7	Yüksek lisans eğitimini sürdüren/ tamamlayan öğretmen ve yönetici sayısı	20	19	19	20	21	22	23
PG 6.1.8	Doktora eğitimini sürdüren/tamamlayan öğretmen ve yönetici sayısı	20	1	1	2	3	3	3
Stratejiler	<p>S1. Okul yöneticilerinin ve öğretmenlerin mesleki gelişim ihtiyaçları tespit edilerek bu ihtiyaçları gidermeye yönelik bir mesleki gelişim planı hazırlanacaktır.</p> <p>S2. Bakanlık, diğer kurum ve kuruluşlarla yapılan iş birlikleri kapsamında yardımcı personelin görev alanı ile ilgili iş başı eğitim almaları sağlanacaktır.</p> <p>S3. Okul öğretmenlerinin alanlarında mesleki gelişimlerini ve öğretmenlik yeterliklerini geliştirmek için mahalli ve merkezi düzeyde eğitim almaları sağlanacaktır.</p> <p>S4. Okul yöneticilerinin ve öğretmenlerin dijital platformlar aracılığıyla verilen eğitimlere katılmaları teşvik edilecektir.</p> <p>S5. Okul personelinin motivasyon, iş doyumunu ve kurumsal bağlılık düzeylerini artıracak çalışmalar yapılacaktır.</p>							
Koordinatör Birim	Okul İdaresi							
İş birliği Yapılacak Birimler	Ulusal Ajans, Üniversiteler, Sivil toplum kuruluşları							
Riskler	Yüksek lisans ve doktora sürecinde üniversitelerin uyguladığı kontenjan, Yüksek lisans ve doktora dersleri ile öğretmenin okul derslerinin çakışması							
Maliyet Tahmini	8.581.410,00 TL							
Tespitler	Durum analizine göre öğretmenlerin ve yardımcı personelin tamamının yılda en az bir hizmetiçi eğitimi aldığı, bazı öğretmenlerin Erasmus faaliyetlerinden yararlandığı tespit edilmiştir.							
İhtiyaçlar	Alanında uzman kişiler,							

TEMA:	KAPASİTE								
STRATEJİK AMAÇ 7.	Okulun amaçlarına ulaşmasını sağlayacak kurumsal imkân ve yetkinlikler verimli ve sürdürülebilir bir şekilde geliştirilecektir.								
Hedef 7.1	İklim değişikliğinin olumsuz etkilerini azaltmak ve çevresel sürdürülebilirliği sağlamak için tasarruf tedbirleri kapsamında enerji verimliliği artırılacaktır.								
PG NO	Performans Göstergeleri	Hedefe Etkisi (%)	Başlangıç Değeri	2024 Hedef	2025 Hedef	2026 Hedef	2027 Hedef	2028 Hedef	
PG 7.1.1	Elektrik tüketimi miktarı (kw)	30	9396	9300	9200	9100	9000	8800	
PG 7.1.2	Su tüketim miktarı (m3)	40	10200	10000	9800	9600	9400	9000	
PG 7.1.3	Doğalgaz tüketim miktarı (m3)	30	2000	1900	1800	1700	1600	1500	
Stratejiler	S1. Okul elektrik, su ve yakıt tüketimi miktar ve tutar olarak izlenerek tüketimi artıran unsurlar araştırılacak ve verimliliği artıracak tedbirler alınacaktır. S2. Tasarruf tedbirleri kapsamında enerji verimliliği ile ilgili farkındalık çalışmaları yapılacaktır. S3. Enerji tasarrufunun sağlanması için atölye ve laboratuvarlarda tedbir alınmasına yönelik çalışmalar yapılacaktır. S4. Enerji tasarrufuna yönelik proje geliştirilecektir.								
Koordinatör Birim	Okul İdaresi								
İş birliği Yapılacak Birimler	Enerji Şirketleri, Yerel Yönetimler, Enerji ve Tabii Kaynaklar Bakanlığı								
Riskler	İklim Şartları, Öğrenci sayısının artması								
Maliyet Tahmini	17.162.819,00 TL								
Tespitler	Elektrik ve su tesisatında tasarruf sağlayacak yatırımların yapılması gerekmektedir.								
İhtiyaçlar	Fotoselli- Sensörlü Lambalar, Isı yalıtımı, Fotoselli musluklar								

4.1. Maliyetlendirme

Tablo 27. Tahmini Maliyet Tablosu

Kaynak Tablosu	2024	2025	2026	2027	2028	Toplam Maliyet
Genel Bütçe	6.124.587	8.206.947	11.161.447	17.969.930	25.517.301	68.980.212
Okul Aile Birliđi	1.494.640	2.002.818	2.723.832	4.385.369	6.227.225	16.833.884
Diđer AB ve Sosyal Dayanıřma Fonları	0	0	0	0	0	0
0	0	0	0	0	0	0
0	0	0	0	0	0	0
TOPLAM	7.619.227	10.209.764	13.885.279	22.355.300	31.744.525	85.814.095

Amaç ve Hedef No	2024	2025	2026	2027	2028	Beř Yıllık Toplam
AMAÇ 1	380.961	510.488	694.264	1.117.765	1.587.226	4.290.705
Hedef 1	190.481	255.244	347.132	558.882	793.613	2.145.352
Hedef 2	190.481	255.244	347.132	558.882	793.613	2.145.352
AMAÇ 2	380.961	510.488	694.264	1.117.765	1.587.226	4.290.705
Hedef 1	380.961	510.488	694.264	1.117.765	1.587.226	4.290.705
AMAÇ 3	761.923	1.020.976	1.388.528	2.235.530	3.174.453	8.581.410
Hedef 1	304.769	408.391	555.411	894.212	1.269.781	3.432.564
Hedef 2	228.577	306.293	416.558	670.659	952.336	2.574.423
Hedef 3	228.577	306.293	416.558	670.659	952.336	2.574.423
AMAÇ 4	2.285.768	3.062.929	4.165.584	6.706.590	9.523.358	25.744.229
Hedef 1	2.285.768	3.062.929	4.165.584	6.706.590	9.523.358	25.744.229
AMAÇ 5	1.523.845	2.041.953	2.777.056	4.471.060	6.348.905	17.162.819
Hedef 1	1.523.845	2.041.953	2.777.056	4.471.060	6.348.905	17.162.819
AMAÇ 6	761.923	1.020.976	1.388.528	2.235.530	3.174.453	8.581.410
Hedef 1	761.923	1.020.976	1.388.528	2.235.530	3.174.453	8.581.410
AMAÇ 7	1.523.845	2.041.953	2.777.056	4.471.060	6.348.905	17.162.819
Hedef 1	1.523.845	2.041.953	2.777.056	4.471.060	6.348.905	17.162.819
AMAÇ TOPLAM	7.619.227	10.209.764	13.885.279	22.355.300	31.744.525	85.814.095

5. İZLEME VE DEĞERLENDİRME

Müdürlüğümüzün 2024-2028 Stratejik Planı İzleme ve Değerlendirme Süreci'ni ifade eden "İzleme ve Değerlendirme Modeli" hazırlanmıştır. Müdürlüğümüzün Stratejik Plan İzleme-Değerlendirme çalışmaları eğitim-öğretim yılı çalışma takvimi de dikkate alınarak 6 aylık ve 1 yıllık sürelerde gerçekleştirilecektir. 6 aylık sürelerde okul müdürlüğüne rapor hazırlanacak ve değerlendirme toplantısı düzenlenecektir. İzleme-değerlendirme raporu, istenildiğinde İlçe ve İl Millî Eğitim Müdürlüğüne gönderilecektir. Ayrıca 1 yıllık izleme-değerlendirme çalışmaları, stratejik planımızda yer alan hedeflerin yıllık düzeyde ifade edildiği "Performans Programı" ve yıl sonunda gerçekleşme düzeylerinin belirlendiği Faaliyet Raporu hazırlanarak yapılacaktır. Yıllık izlemelerle ilgili değerlendirme toplantıları okul idaresi ile stratejik planlama ekibi tarafından düzenlenecektir. İzleme ve değerlendirme çalışmalarında E-okul, E-kurs, ÖSYM verileri ile kurum elektrik, su, doğalgaz faturaları değerlendirme kriteri olarak alınacaktır.



İzleme ve Değerlendirme Süreci